

NAVEGAR (NO) ES NECESARIO:

Reflexiones para un análisis de la Red de Investigación y Acción para el Desarrollo Local (Riadel)

Navegadores antigos tinham uma frase gloriosa:
“Navegar é preciso; viver não é preciso”.*

Fernando Pessoa, “Navegar é preciso”.

Paula Rodríguez Matta**

SUR Corporación

PRESENTACIÓN

El objetivo de este artículo es ofrecer algunas reflexiones acerca de la Red de Investigación y Acción para el Desarrollo Local (Riadel), una vez que ha finalizado el segundo periodo de este proyecto. En Riadel es posible distinguir dos etapas (de 1996 a 1999, y de 2002 a 2005), de acuerdo con los modos de financiamiento del proyecto, como también con respecto a sus objetivos, las actividades realizadas y su equipo de dirección y producción.

Desde sus inicios, Riadel fue definida como una *comunidad* conformada por personas que intercambian contenidos vinculados al desarrollo local en América Latina. Posiblemente es una de las comunidades más antigua en la Región que aborda y trabaja el tema del desarrollo local¹, en castellano, utilizando tecnologías de lo virtual; es decir, tecnologías mediante las cuales se crean y difunden representaciones originadas con un sistema informático.

Para escribir este texto se utilizaron datos recolectados en el sitio y sus medidores, los informes del proyecto, como también la experiencia de trabajo del equipo que lo realizaba —y

* “Navegantes antiguos tenían una frase gloriosa: / ‘Navegar es necesario; vivir no es necesario’” (traducción propia). Pessoa cita una frase de Pompeyo (106-48 a C) para alentar a quienes rehusaban ir a la guerra.

** Master Summa Cum Laude en Comunicación y Sociedad, con mención en Políticas Públicas e Internet, FLACSO – Ecuador. Investigadora de SUR Corporación, Chile. Encargada proyecto Riadel durante el periodo 2003/05.

¹ En el sitio web de Riadel se define *desarrollo local* de la siguiente manera:

El desarrollo local se inscribe en una estrategia de desarrollo nacional que busca mayor equidad política, social y económica. Supone la capacidad de los gestores locales para articular las demandas del mercado, de la sociedad civil y del Estado, y distribuir los beneficios y costos que de allí surjan.

Riadel, “Desarrollo local”. En: <http://www.riadel.org/desarrollolocal.asp> (Consultado en octubre de 2005).

del que formé parte, en el segundo periodo— y conversaciones con diferentes personas relacionadas con la elaboración, difusión y mantenimiento de Riadel. Esta recopilación de datos se llevó a cabo entre octubre y diciembre de 2005.

La importancia del ejercicio que se plantea en este artículo radica en que una revisión crítica de la experiencia de Riadel puede: (a) influir en una redefinición de los equipos y fondos que se construyen y destinan a este tipo de proyectos; (b) optimizar las iniciativas que cumplan con los objetivos de promover o potenciar interacciones entre dos o más partes, ubicadas en contextos distantes. Lo anterior, a partir del análisis acerca de cómo se utilizaron distintas herramientas en Riadel para mediatizar los intercambios e interacciones, en ambos periodos, como también por medio de una comparación entre ellos.²

Supuestos teóricos

La hipótesis que estructura este artículo es que el uso de las tecnologías de lo virtual no siempre produce un aumento de las señas simbólicas o en los nexos entre dos o más partes; asimismo, tampoco incide en la eliminación de las asimetrías en las relaciones. Ello porque cuando se habla de las tecnologías de lo virtual, se lo hace de procesos que incluyen un determinado conjunto de instrumentos y herramientas, los que pueden generar “*realidades* que dependerán necesariamente de un orden humano” (Sodré 2002:123), pero que no construyen en sí una *realidad sensible*, sino que la reflejan.

En el caso de Riadel, se trata de una *comunidad* que interactúa (donde se establecen nexos y en la cual se manifiestan relaciones asimétricas) por medio de algunas herramientas que provee *Internet*. En la oración anterior se hace referencia a dos nociones (*comunidad e Internet*). Estos conceptos forman parte de los supuestos teóricos que se trabajaron en este texto; en conjunto con ellos, también se hablará de *interacciones focalizadas y no focalizadas y mediatización*.

Comunidad / Internet

Primero, citando a Sodré (1996:12), se comprenderá por *comunidad* a cualquier organización social donde se encuentren estructuras comunes y se haga presente un lazo que una o comunique y produzca una alianza simbólica entre personas.

Segundo, la definición de la *Internet* que se utilizará la comprende como un sistema de interconexión entre una red de computadoras, el que provee de un cierto grupo de servicios y herramientas, como correos electrónicos, mensajería electrónica, páginas web, blogs, listas de discusión, entre otros.

Tomando en cuenta lo señalado, se indica que Riadel es una *comunidad* que interactúa mediante entregas de contenidos que se encadenan entre las personas que utilizan las herramientas de la Internet del proyecto. Estos contenidos son transportados mediante un

² Muchas gracias por sus lecturas, aportes y comentarios a Alfredo Rodríguez A., Marcelo Jiménez, Paulina Matta y Teresa Cáceres.

soporte físico y deben respetar una estructura estándar (Protocolo TCP/IP), la que permite que sean transmitidos bajo la forma de paquetes (paquetes IP³). Cada uno de estos paquetes contiene la identificación de quien lo recibe y la identificación de quien lo envía; de esta manera, una persona puede abrir los paquetes que recibe y retransmitir su respuesta a la persona que los remite.

Interacciones focalizadas y no focalizadas / mediatización

Se comprenderá por interacción, siguiendo a Goffman (2001:27), la influencia que una persona tenga sobre las acciones de otra (y viceversa), en cualquier ocasión, cuando ambas están en presencia mutua. De acuerdo con Goffman, la palabra “encuentro” también podría ser utilizada para describir esta situación. Además, se tomará en cuenta la distinción que realiza este autor entre *interacciones focalizadas* e *interacciones no focalizadas*. Las primeras son aquellas donde existe “un foco de atención visual y cognitivo” y donde se constata cierto grado de reciprocidad en los intercambios entre las personas; las interacciones *no focalizadas* son aquellas que se producen por la “simple copresencia” de las personas (Joseph 1999:73-74).

Una diferencia entre los tipos de interacción señalados es que la *interacción focalizada* implica una modificación en la “organización del espacio de circulación”, puesto que provocan un quiebre en el flujo. La interacción focalizada hace “más lento el curso de acción de un individuo, provoca un embotellamiento y transforma la materia de las interacciones” (Joseph Ibíd.:76). Como señala este autor, con la interpelación se pide la atención de las personas que interactúan; de esta manera, se produce el cambio desde una interacción no focalizada —“un simple juego de circunstancias”, en palabras de Joseph—, hacia una interacción focalizada, “una *oportunidad*”.





Para los fines de este texto, se comprenderá por *copresencia* —o presencia mutua— tanto la que se produce entre personas que comparten coordenadas físicas, como entre quienes se ubican en contextos distantes, pero que *actúan* —la actividad de una persona en una situación específica (Goffman 2001:27)—, en un mismo ámbito mediante el acceso a un sistema de computadoras interconectadas en red.

En el caso de Riadel se trataría de personas en presencia mutua en un ámbito virtual. Esta copresencia se puede observar cuando dos o más personas coinciden en el sitio web, lo que se hace visible en los medidores de los que dispone el proyecto, como se recoge en la siguiente

³ Cada unidad conectada a Internet debe tener una dirección IP, la que está compuesta por 32 bits estructurados en dos partes (red, individual). Los límites entre estas dos partes son variables de acuerdo con los tipos de dirección. Las direcciones IP están representadas por cuatro series de octetos convertidos en cifras decimales de 0 a 255. Estas cifras no permiten asociar un nombre a una dirección. Estos nombres, que corresponden cada uno a una dirección, son llamados nombres de dominio. La conversión de un nombre de dominio en una dirección IP es el resultado de un conjunto de entregas repartidas en la Internet (DNS). Estos servidores DNS están especializados de acuerdo con la naturaleza de los servicios propuestos (.com, .org, .edu, .gov) y de acuerdo con los países (fr, .uk, .es). Véase Tribunal de Grande Instance de París. En: <http://www.juriscom.net/txt/jurisfr/cti/tgiparis20000811-rp-def.pdf> (Consultado en noviembre de 2005).

tabla. En ella se indica la información de la IP de conexión, la fecha y hora en que la persona entró al sitio web y la dirección a la cual accedió.

Tabla 1
Medición de usuarios en línea, en Riadel

4 USERS ONLINE		
 200.113.11.113	03/10/2005 at 14.10.48	http://www.riadel.org/
 200.113.109.218	03/10/2005 at 14.10.02	http://www.riadel.org/
 200.1.171.138	03/10/2005 at 14.14.34	http://www.riadel.org/
 201.133.104.29	03/10/2005 at 14.15.30	http://www.riadel.org/

Fuente: Riadel, <http://www.riadel.org/myasg/statistiche.asp>, octubre de 2005.

Así, es posible constatar momentos en los que diferentes personas coinciden en un ámbito virtual. Este podría ser un ejemplo de cómo personas, que se ubican en contextos distantes, interactúan por simple copresencia sin que se constate algún grado de reciprocidad en los intercambios entre las personas o entre ellas y el equipo de Riadel.

Por último, se entenderá por *mediatización*, de acuerdo con Sodré (2002:21), un orden de mediaciones —una manera en que se conforma sentido— que se realiza socialmente y con énfasis en un tipo particular de interacción, que además se caracteriza por el uso de una prótesis tecnológica.

Para comprender lo específico de la herramienta tecnológica que se utiliza en Riadel, se ofrece un cuadro donde se comparan los intercambios que se producen por medio de un teléfono y de una red. Ello para tener en claro la serie de pasos que deben seguir los miembros de Riadel o quienes interactúan con el equipo, a diferencia de cuando se usa otro medio de comunicación; en el caso del ejemplo que se cita, un teléfono, dispositivo que utilizamos habitualmente.⁴

⁴ Véase Tribunal de Grande Instance de Paris (Ibíd.)

Tabla 2
Comparación de intercambios mediatizados

Componentes	Teléfono	Red
	El sujeto que realiza la llamada	El sujeto que se conecta a Internet.
	El teléfono.	La computadora.
	Número del sujeto que llama.	Dirección IP Source (modificable por el que llama más o menos difícilmente).
	Número digitado del sujeto al que se llama.	Dirección IP.
	Indicativo regional o nacional.	Nombre de dominio (clases de dirección TCP/IP), conexión a un DNS.
	Llamar a una operadora.	Traducción de un nombre URL a una dirección IP.
	Compañías telefónicas.	Proveedores de acceso a Internet.
Soporte	Líneas telefónicas: normas de conexión eléctrica.	Red: Standard Ethernet.
Protocolos	Procedimientos de conexión técnica entre dos teléfonos: generar un "ring", mantener la comunicación.	Ajustarse a las bases del protocolo TCP/IP.
	Convención humana: "Hola, ¿quién habla?"	Recoger las aplicaciones del protocolo TCP/IP: http, smtp, ftp.

Fuente: Tribunal de Grande Instance de Paris (2000). "Étude technique sur les possibilités de filtrages en fonction de la provenance géographique d'internautes" (Traducción propia).

1. Primera etapa: un equipo descentralizado en la producción, 1996/99

De acuerdo con la información que se obtiene en el sitio web de Riadel, la idea de formar Riadel surgió en Quito, Ecuador, en el año 1994, entre un grupo de personas que interactuaban en diferentes instancias académicas, agencias internacionales y ONG, en Uruguay, Chile y Bolivia⁵.

En el Boletín del Programa Latinoamericano de Población (Prolap), en 1995, se indica que los países involucrados en los inicios de Riadel eran Ecuador, Perú, Bolivia y Chile⁶. Estos eran los países de origen de personas que habían participado en un conjunto de proyectos con apoyo del Consejo de Investigaciones e Información en Desarrollo (CIID)⁷; es decir, se trataba de personas ubicadas en contextos distantes y con los cuales el equipo impulsor de Riadel buscaba establecer interacciones focalizadas y mediatizadas (utilizando un dispositivo técnico) en esta etapa.

En el primer periodo, desde 1996 a 1999, Riadel obtuvo financiamiento del Internacional Development Research Center (IDRC), que tiene base en Canadá. El IDRC es una corporación pública que fue creada en el año 1970 por el Parlamento de Canadá, para promover el desarrollo del uso de la ciencia y la tecnología en diferentes países⁸.

De acuerdo con los datos que se obtienen en el sitio web del IDRC, Riadel, proyecto no. 050176, tuvo una duración de 24 meses. Se inició en mayo de 1996 y finalizó en marzo de 1999. El monto total de financiamiento ascendió a 260 mil dólares⁹. Los objetivos del proyecto eran apoyar algunas investigaciones; promover los intercambios de contenidos relacionados con políticas sociales y de descentralización; y expandir las redes de investigadores, usuarios y beneficiarios¹⁰.

La institución encargada del proyecto era el Centro Boliviano de Estudios Multidisciplinarios (Cebem), en Bolivia; y el equipo de producción trabajaba en SUR Profesionales, en Chile. En esta etapa, el equipo estaba conformado por especialistas en el tema de desarrollo local, que se enfrentaron a un dispositivo técnico con escasa presencia en el continente.

Como cualquier comunidad virtual, Riadel no contó (ni cuenta) con una base física. Riadel tenía y tiene dos direcciones, una en La Paz y la otra en Santiago de Chile. Como lo indican

⁵ Riadel, "Homenaje". En: <http://www.riadel.org/homenaje.asp> (Consultado en octubre de 2005).

⁶ Boletín del Programa Latinoamericano de Población (Prolap), de las Naciones Unidas, el año 1995, año 10, no.3, septiembre-diciembre de 2005. En Prolap, <http://www.un.org/popin/regional/latam/argentina/prolap/bole111.htm> (Consultado en noviembre de 2005).

⁷ Agencia del gobierno canadiense que apoya investigaciones aplicadas al desarrollo.

⁸ IDRC, "Acerca del IDRC". En: http://www.idrc.ca/es/ev-8513-201-1-DO_TOPIC.html (Consultado en noviembre de 2005).

⁹ IDRC, *Proyectos*, "Decentralization and Social Policies". En: http://web.idrc.ca/en/ev-26155-201_050176-1-IDRC_ADM_INFO.html (Consultado en noviembre de 2005).

¹⁰ IDRC, *Proyectos*, "Decentralization and Social Policies" En: http://web.idrc.ca/en/ev-26155-201_050176-1-IDRC_ADM_INFO.html (Consultado en noviembre de 2005).

Gallichio, Grotiuz y Suárez¹¹ (2002: 28), se trataba de una agrupación que parecía “tener una presencia ‘virtual’ sin base que la sustente”. Este comentario apunta a la característica central y a lo que constituye el valor indiscutible de iniciativas como Riadel: ser una *comunidad virtual*.

A diferencia de otras redes, Riadel fue planteada como una comunidad compuesta por personas ubicadas en diferentes países, las que manifestaron su intención por mediatizar sus intercambios utilizando cuatro herramientas que provee la Internet (páginas web, un boletín electrónico, correos electrónicos y conferencias electrónicas) acoplados a un dispositivo técnico (computadora) en red con otros dispositivos.

En el caso de Riadel, las personas estaban y están ubicadas en países donde el uso de los PC y la presencia de Internet eran y (son aún) fenómenos nuevos, restringidos y que se relacionaban (y relacionan) con variables socioeconómicas y la acción (o ausencia) de políticas sociales en el tema, entre tantos otros.

Riadel no sólo fue una comunidad precursora, sino una que continuó trabajando —nueve años después— para lograr mediatizar sus intercambios e interacciones, con equipos y miembros ubicados en contextos distantes.

1.1 La mediatización de las interacciones

El primer equipo de Riadel estaba descentralizado en cuanto a la producción del proyecto. Esto se relacionaba no tan sólo con el imaginario del equipo acerca del potencial de las tecnologías de lo virtual para expandir cualquier malla de intercambios, sino con un dato cuantitativo acerca de las desiguales concentraciones —en el acceso, en la distribución y en el uso— del dispositivo técnico en los países donde se originó Riadel.

Uno de los miembros de este primer equipo señaló que uno de los motivos que los llevaron a plantear e impulsar el uso de este tipo de tecnologías fue que, en el año 1994, Internet aparecía como algo novedoso, que les permitiría expandir las interacciones entre personas que no compartían coordenadas físicas. Se refería a lo que señala Thompson (1998:137) como una de las características de nuestro tiempo:

Hoy es frecuente que los individuos orienten sus acciones hacia otros que no comparten la misma ubicación espacio-temporal.

No dispongo las cifras de acceso o de uso de Internet para los años de la primera etapa de Riadel; pero tomando en cuenta que este tipo de tecnologías presenta un crecimiento exponencial o que se estanca, pero que no decrece, en el año 2004, de acuerdo con la Internacional Telecommunication Union (ITU), sólo Costa Rica, Uruguay y Chile bordeaban

¹¹ Informe “Redes internacionales de Desarrollo Local en América Latina” (2002), Programa Desarrollo Local del Centro Latinoamericano de Economía Humana (CLAEH). En: <http://www.grupochohlavi.org/php/doc/documentos/redesde.pdf> (Consultado en noviembre de 2005).

el 20 por ciento o más de personas que usaban Internet. El resto de los países se ubicaba cerca o debajo del 10 por ciento.¹²

Al leer cualquier cifra de acceso a Internet, se debe tener clara la relación entre el acceso a estas tecnologías y variables socioeconómicas. Por una parte, lo frecuente es que la distribución del ingreso —estamos hablando de América Latina— sea desigual. Y por otra, que en los grupos en que se observa una mayor concentración de riqueza económica, sea superior la presencia de este tipo de tecnologías, o que estos grupos accedan a ellas en un mayor porcentaje.

Tomando en cuenta lo anterior, se puede aventurar que la opinión del grupo impulsor de Riadel, más que hablar de datos cuantitativos, revelaba el “imaginario de un modo de organización de las agrupaciones humanas”, que es como Sodré (2002:194) define a una *comunidad*. Ello porque el porcentaje de personas que usaban Internet era minoritario, en el año en que se originó Riadel, en los países donde estaban ubicados los miembros fundadores de Riadel.

Sin lugar a dudas, el primer paso para formar o promover la construcción de una comunidad utilizando tecnologías de lo virtual, suscitar intercambios entre dos o más partes distantes y que no comparten coordenadas físicas, es contar o tener la posibilidad de conectarse a un dispositivo técnico. Este es un *a priori* que no se correlaciona con los imaginarios en torno a las tecnologías de lo virtual del equipo de Riadel, en su primera etapa. Obviamente, es un dato significativo. Sin caer en la ironía, pero sí en el ámbito del pensamiento concreto, de lo contrario, si no contamos con acceso a un aparato tecnológico, estamos hablando de telepatía, de la transmisión de contenidos sin la intervención de mecanismos físicos.

1.1.1 Las actividades

El equipo mencionado en el punto anterior utilizó hipertextos para difundir diez conjuntos de contenidos por medio de páginas web o del Boletín de Riadel. Esto se refiere a cómo trabajaron en la *www* (world wide web). La *www* es un servicio que opera sobre la Internet, que permite la posibilidad de navegar, intercambiar archivos, crear páginas web, entre otros. La primera versión del sitio web se puede consultar el documento “Evolución del diseño, prestaciones y tecnologías de Riadel”¹³.

En Riadel, cada actualización de contenidos no seguía un orden (no era bimensual, trimestral, cuatrimestral, etc.) y aparecía sin título o presentación de los contenidos¹⁴. En forma paralela, se elaboraba un Boletín (o Correo Riadel), que se enviaba (y sigue enviando) mediante una lista con direcciones electrónicas que se gestionaba desde La Paz.

¹² Para hacer comparaciones entre diferentes países, se sugiere revisar las cifras de la ITU, “Free Statistics”. En: ITU, <http://www.itu.int/ITU-D/ict/statistics/> (Consultado en noviembre de 2005).

¹³ Riadel, “Evolución del diseño, prestaciones y tecnologías en Riadel”. En: http://www.riadel.org/final_evolution.asp (Consultado en octubre de 2005).

¹⁴ Los títulos de los diferentes números se incorporaron en la segunda versión de Riadel, a comienzos del año 2002, cuando se construyó una base de datos para albergar los contenidos para poder gestionarlos de manera dinámica.

Por otra parte, de acuerdo con la evaluación del proyecto para el primer periodo, que se difunde en el sitio web del IDRC, entre 1996 y 1999 se realizaron seis seminarios y se produjeron intercambios utilizando dos herramientas de la Internet:

- Un sitio web.
- Una lista de correos electrónica con 400 nombres, mediante la cual se difundían compilaciones con información sobre municipios, asociaciones municipales, investigadores, comunidades y otros, sobre temas relacionados con el desarrollo local.

En cuanto a los seminarios, se realizaron en conjunto con otras organizaciones; pero sólo se guardó registro de tres de ellos en Riadel:

- Indicadores de gestión local (Santiago, 1996)¹⁵.
- Urbanización en el nuevo milenio (Buenos Aires, 1998)¹⁶.
- Metropolización (La Paz, 1999)¹⁷.

En otros textos también se señala que se realizaron conferencias electrónicas, aunque esto no quedó registrado en el informe del IDRC; pero sí se mencionan en el sitio web del Instituto Universitario de Desarrollo y Cooperación¹⁸.

Tomando en cuenta que en este texto el foco está puesto en las interacciones e intercambios donde se utilizan tecnologías de lo virtual, si bien el objetivo original de la Red era suscitar y promover interacciones focalizadas, los resultados para esta etapa permiten establecer que su acción tuvo como efecto, más bien, la difusión lineal de datos, por parte del equipo, relacionados con el desarrollo local. Es decir, en la mayoría de los casos se produjeron interacciones no focalizadas, por simple copresencia en ámbitos virtuales.

1.2 Las interacciones entre personas ubicadas en contextos distantes

Del total de miembros de Riadel, en esta etapa, la mayoría eran personas vinculados tanto a ámbitos académicos y organizaciones sociales como a instituciones internacionales, y con cargos directivos. Estas personas habían recibido una invitación escrita y por correo aéreo — por parte del equipo directivo de Riadel— para formar parte de la comunidad.

¹⁵ Riadel, “Publicaciones detalle”. En: <http://www.riadel.org/publicacionesdetalle.asp?PID=351> (Consultado en octubre de 2005).

¹⁶ En Alfredo Rodríguez, Lucy Winchester y Teresa Cáceres, *Indicadores de gestión local*, 1997. En Riadel, <http://www.riadel.org/revista.asp?numero=20> (Consultado en octubre de 2005).

¹⁷ En Evelin Troche, *Foro internacional sobre metropolización*, 1999. En Riadel, <http://www.riadel.org/publicacionesdetalle.asp?PID=223> (Consultado en octubre de 2005).

¹⁸ “De las cinco existentes [conferencias electrónicas], cabe destacar la que versa sobre ‘espacio público y participación ciudadana’. El objetivo de esta conferencia electrónica es identificar experiencias relevantes y debatir en torno a conceptos, políticas, usos y gestión de los espacios públicos, desde una perspectiva de generación de propuestas”. En Instituto Universitario de Desarrollo y Cooperación, “Redes de aprendizaje”. En <http://www.ucm.es/info/IUDC/guia/Redes.htm#RIADEL> (Consultado en noviembre de 2005).

Se podría señalar que Riadel funcionaba como una *Intranet*; es decir, una comunidad que utilizaba computadoras y herramientas de la Internet, pero cuyo ámbito de influencia y acción se enfocaba a producir intercambios al *interior de un conjunto* de personas que estaban, en su mayoría, identificados, aunque ubicados en contextos distantes. Es decir, el primer equipo de Riadel *interactuó* con personas con los cuales no compartía coordenadas físicas, pero que conocía de manera previa y con las que buscaba relacionarse mediante diferentes mecanismos.

No existe un registro de las visitas al sitio para el periodo 1996/99, como tampoco un registro de los documentos más consultados u otros, ni del Boletín.

De acuerdo con los datos que se conservan en la actual base de datos en Riadel, el total de los miembros inscritos ascendía a 84, y se concentraban en Bolivia (con 25 miembros) y en Chile (con 27 miembros).

Con respecto al tipo de intercambios que se establecieron utilizando tecnologías de lo virtual, en el informe del IDRC se señala que “6.000 mensajes fueron difundidos en el último año del proyecto”. Del total de personas con las cuales interactuaba el equipo de Riadel, respondió un 16,9 por ciento, de acuerdo con el mismo informe.

Desde un punto de vista cuantitativo, este es un porcentaje relativamente menor que podría indicar un cierto fracaso en las interacciones; pero lo cierto es que habría que tomar en cuenta una serie de variables (tipo de respuesta, interés, duración de este interés, qué hizo con la información que recibió, etc.) para señalar si ésta fue (o no) una acción fallida.

En esta primera etapa también se produjo un quiebre en las relaciones (entre los miembros de Riadel y el equipo productor), producto de una serie de correos enviados de manera masiva y con repetición de los contenidos, desde Bolivia. Esto fue interpretado como invasión por algunas personas, y se tradujo en que un número significativo de ellas señaló que no deseaba volver a recibir nuevos mensajes del equipo de Riadel.

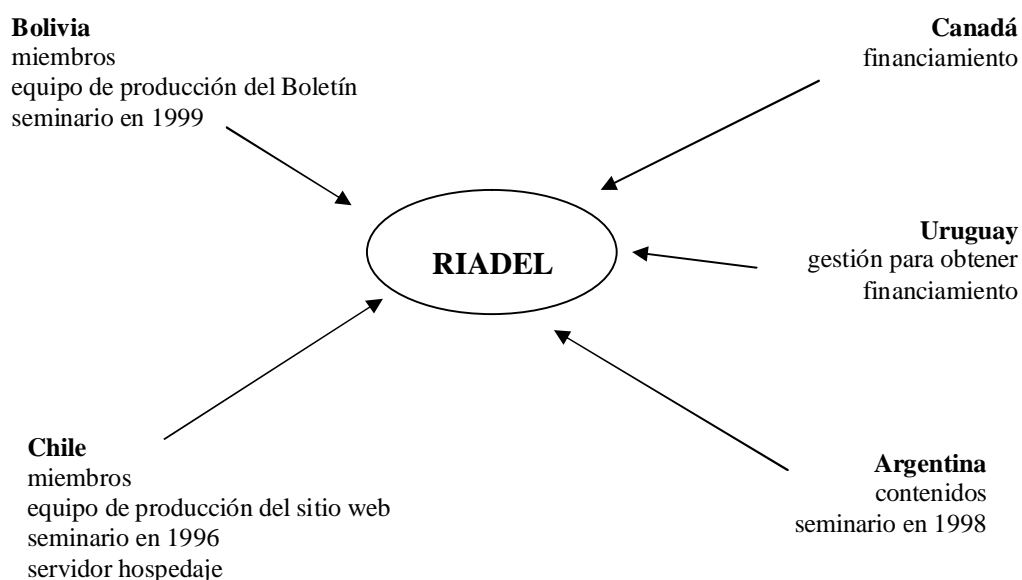
1.3 Las primeras asimetrías

Las asimetrías que se mencionaron en la presentación y en los supuestos teóricos pueden ser comprendidas como desfases entre dos o más partes; o como la falta de correspondencia o el deslizamiento relacional de las partes que componen un todo, donde una parte (o una serie) se desplaza con relación a otra.

En la siguiente figura se ilustra los países que aparecieron en la primera etapa de Riadel, como también cuáles fueron los desplazamientos o qué fue aquello que se desplazó, originando relaciones desiguales entre los diferentes miembros y el equipo productor e impulsor de Riadel.

En Bolivia se concentró el mayor número de miembros, estaba el equipo de producción del Boletín y se realizó un seminario en 1999. Lo seguía Chile, en cuanto a la cantidad de miembros; en este país también se encontraba el equipo de producción, el servidor, y se realizó un seminario en el año 1996. De Argentina provino el mayor número de autores y se realizó un seminario el año 1998. En Uruguay se gestionó el financiamiento, que otorgaron en Canadá.

Figura 1
Asimetrías, 1999



Los datos de la figura anterior también permiten establecer cuáles fueron los ámbitos donde se observó una falta de correspondencia entre las partes; por ejemplo, no apareció Ecuador entre los países que se señaló, en un inicio, como uno de aquellos con los que se quería mantener contacto.

De este conjunto, una situación anómala que merece ser mencionada es la que se refiere al origen de los autores de los contenidos que se difundieron en Riadel. Ello utilizando tanto páginas web como la lista de correos electrónicos.

La mayoría de los autores provinieron de Argentina, con casi un tercio de la autoría sobre los contenidos (32,1 por ciento); y en segundo lugar, de Chile (24,62 por ciento). Entre ambos países sumaron más del 50 por ciento de los contenidos que se difundieron entre abril de 1997 y julio de 1999. En cuanto a Bolivia, sólo un 6,15 por ciento de los contenidos provino de ese país; y un 1,65 por ciento, de Uruguay.

Si bien la conexión ha sido incluida en este artículo como un factor que interviene en las interacciones mediatizadas, no puede explicar por sí sola el hecho de que, en mayor cantidad, en Riadel se encuentren autores provenientes de Argentina. Lo anterior, porque los porcentajes de habitantes que usaban Internet en Argentina son muy similares a los del Uruguay, para los mismos años¹⁹.

¹⁹ Véase ITU, “Free Statistics”. En: <http://www.itu.int/ITU-D/ict/statistics/> (Consultado en noviembre de 2005).

La presencia mayoritaria de autores argentinos sí se explica por la inclusión, en las dos últimas actualizaciones que se realizaron, en el año 1999, de cerca de diez compendios con artículos que corresponden a los resúmenes (o *abstracts*) de casi un centenar de ponencias de un congreso que se realizó en Argentina, como una de las actividades de Riadel. Esto provocó una relación desigual (asimétrica) entre países / autor, la que no pudo ser revertida en años posteriores, y la aparición de una situación irregular. Lo anterior, tomando en cuenta que, hasta el momento del seminario realizado en Buenos Aires, en Argentina no se encontraba ninguno de las instituciones fundadoras de Riadel.

En cuanto a las herramientas utilizadas, en Bolivia se concentró la creación y difusión del Boletín de Riadel; y en Chile, la creación y mantenimiento del sitio web. Esto quizá tiene relación con lo que pensaban, los diferentes equipos, que era la mejor manera para mediatizar contenidos.

Uno de los conflictos que se originó en esta etapa, fue que el servidor estaba alojado en Chile, lo que influyó de manera manifiesta y clara en que la mayoría de las IP de conexión eran chilenas (con más de un 60 por ciento). Así, si bien en esta etapa se planteó un equipo que estaba descentralizado en la producción del proyecto, el resultado fue que el ámbito de influencia de una de las herramientas del proyecto se concentraba mayoritariamente en un solo país. Esta situación no fue detectada sino hasta el año 2003, cuando se instalaron medidores en el proyecto, para detectar las IP de conexión.

2. Segunda etapa: un equipo aislado por las herramientas de la Internet, 2002/05

En el año 2002, Riadel comenzó una segunda etapa, con financiamiento de la Fundación Interamericana (IAF, por sus siglas en inglés). La IAF es una agencia internacional con base en EE UU, que otorga donaciones a organismos no gubernamentales y organizaciones de base, en América Latina y el Caribe, para el desarrollo de iniciativas autosustentables²⁰. Riadel aparece bajo el ítem “Donaciones”²¹ en el sitio web de la IAF.

El proyecto, con una duración de tres años, comenzó a operar con un fondo total de 75 mil dólares, casi un tercio del monto del periodo anterior. Se formó un nuevo equipo, a comienzos del año 2003.

Tomando en cuenta que el objetivo del proyecto en esta etapa era beneficiar a investigadores, académicos, instructores, formuladores de políticas gubernamentales, representantes del gobierno local y líderes comunitarios de toda América Latina²², las actividades se concentraron

²⁰ IAF, “Declaración de misión y principios orientadores”. En: http://www.iaf.gov/about_iaf/general_information_text_sp.asp (Consultado en noviembre de 2005).

²¹ IAF, “Latinoamérica regional. Donaciones por año”. En: http://www.iaf.gov/grants/awards_year_text_sp.asp?country_id=13&gr_year=2002 (Consultado en noviembre de 2005).

²² IAF, “Latinoamérica regional. Donaciones por año”. En: http://www.iaf.gov/grants/awards_year_text_sp.asp?country_id=13&gr_year=2002 (Consultado en noviembre de 2005).

en optimizar el dispositivo técnico para descentralizar los flujos y expandir la malla de los intercambios (en esta etapa no se financiaron investigaciones o estudios sobre desarrollo local). Es decir, sobrepasar el ámbito de influencia de la *Intranet* mediante diferentes acciones, las que se ejemplifican en la Tabla 3.

Entre las medidas, la más significativa fue la promoción de centros impulsores en diferentes países (Argentina, Colombia, Brasil, Venezuela, Uruguay, El Salvador²³), para descentralizar la producción y los flujos de contenidos y ampliar la malla de intercambios e interacciones.

El objetivo de beneficiar a diferentes individuos no se cumplió por completo porque se relaciona con que si se puede identificar (o no) a las personas que interactúan con el equipo mediante las herramientas que provee la Internet. En el caso de Riadel, en esta segunda etapa, la mayoría de las interacciones se produjeron por simple copresencia.

Como es igualmente significativo confirmar que los objetivos se cumplan, como también lo contrario, los siguientes acápites se centran en entregar algunas reflexiones en torno a las actividades que se realizaron en esta etapa.

2.1 Las nuevas herramientas para la mediatización

En la segunda etapa de Riadel, las acciones del equipo se concentraron en optimizar las herramientas de la Internet, a fin de descentralizar los intercambios entre diferentes países y generar una mayor trama de intercambios y entregar mayor autonomía a los centros impulsores y miembros de Riadel.

En esa dirección se orientaron las acciones para pasar desde una Intranet (centrada en Chile) hacia una Internet con diferentes centros productores y generadores de contenidos, que a su vez generaran nuevas mallas de intercambios.

Se realizaron las siguientes modificaciones:

2.1.1 El año 2002

- En cuanto al sitio web, se creó una base de datos donde alojar todos los contenidos que existían en Riadel, para gestionarlos de manera dinámica. También se modificó la programación con ASP y VBScript, que son los soportes para bases de datos.

²³ Riadel, “Impulsores”. En: <http://www.riadel.org/impulsores.asp> (Consultado en diciembre de 2005).

- En el sitio web se diseñó un back-end²⁴ para gestionar los contenidos en forma dinámica, desde diferentes países.
- Se comenzaron a realizar videoconferencias utilizando herramientas económicas: un software que viene instalado por defecto en Windows (NetMeeting). En cuanto al hardware, se usaron cámaras web que se podían comprar en cualquier comercio especializado; y como medio de enlace se utilizó la Internet.

2.1.2 El año 2003

- Se cambió la política desde “miembros” a “centros impulsores”, para generar nuevos polos de interacción, en diferentes países.
- Se unió el Boletín al sitio web. Esto es, se comenzó a utilizar el Boletín para difundir las actualizaciones del sitio web y no para enviar otros contenidos. Ello para evitar la saturación de contenidos enviados. Además, se diseñó una aplicación para generar de manera semi-automática los contenidos del Boletín, el que puede ser gestionado desde varios países.
- Se agregó el dominio riadel.org²⁵. Org es un dominio de Internet que fue creado en el año 1984, y actualmente es gestionado por Public Interest Registry (PIR). De acuerdo con la información del sitio web del PIR, .org es reconocido como un dominio “abierto” e “irrestringido”, que supera los dominios nacionales.
- Se cambió el servidor a Estados Unidos. El servicio de hospedaje es gestionado desde El Cairo, Egipto. Este cambio se impulsó porque hasta el año 2003, por una decisión del primer equipo productor de Riadel, el sitio web estaba albergado en un servidor en Chile, lo que se traducía en que casi el 60 por ciento de las visitas al sitio correspondían a IP chilenas y en la lentitud para acceder al sitio o descargar archivos, desde otros países que no fueran Chile.
- Se instalaron diferentes medidores en el sitio web.

²⁴ “El front-end es la parte del software que interactúa con el usuario y el back-end es la parte que procesa la entrada desde el front-end. La separación del sistema en "front ends" y "back ends" es un tipo de abstracción que ayuda a mantener las diferentes partes del sistema separadas. La idea general es que el front-end es el responsable de recolectar los datos de entrada del usuario, que pueden ser de muchas y variadas formas y procesarlas de una manera conforme a la especificación que el back-end pueda usar. La conexión del front-end y el back-end es un tipo de interfaz”. En Wikipedia, “Front-end”. En: <http://es.wikipedia.org/wiki/Frontend> (Consultado en noviembre de 2005).

²⁵ Public Interest Registry, “About .org”. En: <http://www.pir.org/AboutOrg/AboutOrg.aspx> (Consultado en noviembre de 2005).

2.1.3 El año 2004

- Se optimizó el back-end, para personas ubicadas en contextos distantes, se realizó una gestión de seguridad bajo distintos perfiles con distintos niveles de acceso. Esta fue una medida concreta para descentralizar los flujos de contenidos y los intercambios de los mismos, porque implicaba entregar una herramienta para poder ingresar contenidos directamente en el sitio web, sin tener que depender del equipo ubicado en Chile.
- Se optimizó el diseño y la presentación de contenidos para motores de búsqueda en Internet.
- Se modificó la política de publicación de contenidos en Riadel y se estableció la modalidad de “editor por encargo”, a fin de promover que un experto en los temas que se desarrollan en Riadel presentara un conjunto de, mínimo, cinco trabajos de diferentes especialistas en el tema.

2.1.4 El año 2005

- Se realizó un monitoreo de las actividades realizadas en los años anteriores.

2.1.5 Resultados obtenidos en los años 2002, 2003, 2004, 2005

Los resultados obtenidos con estas medidas se ofrecen en la siguiente tabla. También se señalan las limitantes que se hicieron visibles con cada uno de estos cambios.

Tabla 3
Actividades y resultados

Año	Actividad	Resultado	Limitantes
2002	Creación de una base de datos	Una base de datos que alberga los contenidos del sitio.	§ Es difícil detectar los errores en una base de datos. § Es difícil acostumbrarse al sistema e ingresar nuevos datos, por ejemplo.
	Diseño de un back-end	§ Se pueden gestionar los contenidos de manera dinámica. § Se elimina la dependencia con el equipo de producción en Chile para hacer circular contenidos.	Las personas manifestaron dificultades para utilizar la herramienta y no consultaron al respecto. Lo anterior, tomando en cuenta que en el equipo en Chile había tres personas que tenían, como parte de sus tareas, responder preguntas.
	Impulso de videos conferencias	Videoconferencias realizadas entre Quito y Santiago de Chile.	§ Las conferencias se limitaban sólo a dos conexiones. § La velocidad de conexión de algunos miembros no permitía realizar videoconferencias.

Año	Actividad	Resultado	Limitantes
2003	Unión del Boletín al sitio web	<p>§ Se promovieron las actualizaciones del sitio, lo que se manifestó en un incremento en las visitas al sitio los días que se enviaba el Boletín.</p> <p>§ No se volvieron a recibir quejas por “spamming” o “bombing mail”.</p> <p>§ Los días que se enviaba el Boletín, las visitas al sitio casi se duplicaban con respecto a la media de visitas.</p> <p>§ De acuerdo con los informes de los que se dispone, entre el año 2003 y el 2004 las suscripciones al Boletín aumentaron en un 40 por ciento. En el año 2005, las personas inscritas eran cerca de 70 mil.</p>	En un comienzo no comprendieron cuál era la función del Boletín, ahora que era utilizado para promocionar nuevos contenidos en el sitio y no para difundir contenidos propios.
	Se agregó el dominio .org	Hay dos dominios, .cl y .org	El dominio .org no aparece incorporado en los links o citas a Riadel.
	Cambio de miembros a instituciones impulsoras	Diez instituciones inscritas.	La interacción entre las instituciones y el equipo fue de baja intensidad.
	Cambio del servidor desde Chile a EE UU	El servidor está ubicado en EE UU, el encargado del servidor está en Egipto.	<p>§ Aumentaron las visitas, disminuyeron las visitas con IP chilenas.</p> <p>§ Como la página web está en</p>

Año	Actividad	Resultado	Limitantes
			castellano, a veces suben, desde El Cairo y por error, versiones anteriores porque no se dan cuenta de que son diferentes contenidos.
	Se instalaron dos medidores en el sitio web ²⁶ .	Se obtuvieron datos acerca: § La consulta a los contenidos. § La IP de origen de las personas. § Las páginas más visitadas o desplegadas. § Las horas, días y meses de mayor consulta.	Como se trata de contadores gratuitos, a veces se descontinúa el servicio o se producen cambios que eliminan los conteos previos, por lo que hay que tener un respaldo de las mediciones.
2004	Optimización del back-end	§ Nuevas herramientas y presentación gráfica del back-end. § Acceso a la gestión de contenidos para diferentes personas, incluyendo a las instituciones impulsoras.	§ Los miembros y el equipo en otros países siguieron manifestando dificultades y no consultaron para solucionarlas. Lo anterior, tomando en cuenta que en el equipo en Chile había tres personas que tenían, como parte de sus tareas, responder preguntas. § Señalaron algún grado de rechazo a la existencia de diferentes niveles de acceso al back-end.
	Optimización del diseño y la	§ Se cambió el diseño de frames a	Aumentaron las visitas al sitio.

²⁶ Riadel, “Sistemas de medición en Riadel y resultados, al 2005”. En: http://www.riadel.org/historial/final_contadores.asp (Consultado en octubre de 2005).

Año	Actividad	Resultado	Limitantes
	presentación de contenidos para motores de búsqueda en Internet.	html plano para facilitar la indexación del sitio en motores de búsqueda. § En el detalle de cualquier página aparece el título de dicha sección en la barra de título del sitio.	
	Modificación de la política de publicación de contenidos en Riadel y establecimiento de la modalidad de “editor por encargo”, a fin de promover que un experto en los temas que se desarrollan en Riadel presentara un conjunto de, mínimo, cinco trabajos.	§ Números de Riadel con conjuntos de artículos a cargo de personas interesadas en el intercambio de contenidos por medio de las herramientas del sitio. § Ampliación de las temáticas que se abordan y promueven por medio del sitio.	Se debe contar con una persona encargada de seguir a los autores y de apoyarlos durante la producción de los contenidos.
2005	Se envió una encuesta con tres preguntas, para saber la opinión de algunas personas y miembros de Riadel.	§ Se enviaron correos a miembros o personas relacionadas con Riadel.	Sólo respondieron tres personas, ubicadas en Chile.
	Se enviaron correos a los miembros solicitándoles que actualizarán sus datos.	§ Se enviaron correos al total de los miembros inscritos.	§ Cerca de un 40 por ciento de los correos rebotaron. § Respondió sólo una persona.
	Se realizó un conversatorio sobre redes temáticas y de acción en Internet.	Conversatorio sobre redes temáticas y de acción en Internet, convocado y organizado por Habitat Internacional	

Año	Actividad	Resultado	Limitantes
		Coalition (HIC) y SUR Corporación de Estudios Sociales y Educación, el día jueves 15 de diciembre de 2005 ²⁷ .	

²⁷ A este encuentro asistieron representantes o expertos en redes temáticas o de acción, para dialogar en torno al potencial de las herramientas de la Internet para los intercambios entre instituciones, organizaciones y sujetos, que constituyen o forman parte de redes. Los expositores fueron: José Blanes (CEBEM, Bolivia); María Angélica Celedón (Programa Redes, FLACSO Sede Chile); Marcelo Morales (Municipalidades Telecomunicadas, Munitel); Arturo Morales (Red de investigación sobre Áreas Metropolitanas de Europa y América Latina, Rideal); Kati Olivares (Comunikt, SurMaule); Lake Sagaris (Ciudad Viva); Andrea Carrión (HIC) y Paula Rodríguez M. (SUR). El moderador fue Alfredo Rodríguez (SUR).

Paradójicamente las modificaciones indicadas provocaron que el equipo de producción quedara aislado con respecto al equipo de producción del Boletín y de relaciones públicas y videoconferencias; asimismo, con los centros impulsores y los miembros.

Con cada nueva herramienta que se creó y se intentó difundir, se manifestaron diferentes y nuevos problemas. Entre ellos:

- En algunos casos, no existía un equipo o una persona encargada de mantener contacto con el equipo productor, como se había señalado en el inicio de esta etapa.
- Se hizo visible lo poco habitual que era el uso de las herramientas de Internet para algunas personas, como también pedir orientación, ayuda o capacitación al respecto.
- Como también se descentralizó la toma de decisiones con respecto al manejo del sitio web (se eliminó la figura del webmaster), las personas se confundieron porque no sabían a quién escribirle. Se hizo visible que las personas necesitan a *alguien* a quien escribirle, *alguien* que conocieran y en el que también reconocieran alguna acumulación de capital simbólico, previo al proyecto.

Lo señalado en el último punto tiene que ver con lo que señala Boudon (1998:69), quien habla de la relación que se guarda con las ideas y establece una diferencia entre las ideas que tienen un “valor vital” y las “ideas cosas”, que son aquellas “que sólo nos interesan —cuando, en efecto, es el caso— porque son las ideas de *alguien*”.

Como se indicó, con las modificaciones que se llevaron a cabo no se logró establecer un puente con el total de los miembros ni promover que utilizaran las herramientas tecnológicas para incentivar la mediatización de sus interacciones. En el equipo productor también se produjo una sensación de frustración; entre otros motivos, porque no respondían los correos de equipo salvo cuando *alguien* los enviaba.

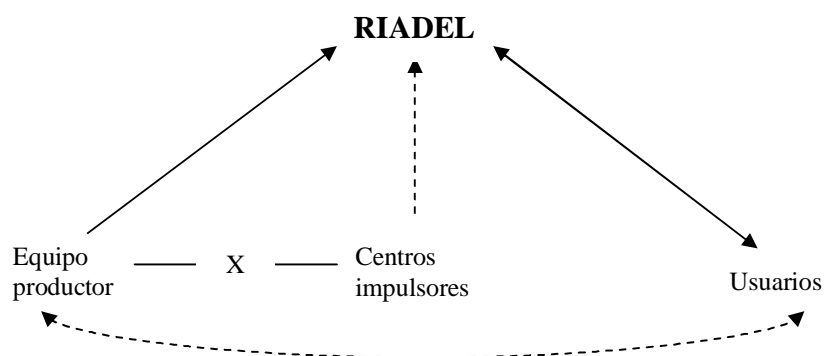
Así, se puede señalar que cada uno de los cambios que se realizaron en las herramientas de la Internet, sirvió para manifestar cuáles eran los quiebres en los flujos y las relaciones entre los miembros y el equipo de Riadel. En ese sentido, mediante el uso de las tecnologías de lo virtual se manifestaron una serie de conflictos que antes no eran visibles.

Con respecto a la relación con los miembros, un ejemplo del aislamiento que se produjo fue que se incorporó, en el sitio web, la posibilidad de que cada uno de ellos actualizara sus datos directamente y sin intermediarios. En la ficha que se despliega con sus datos personales aparece la opción “Si desea informarnos sobre el cambio de alguno de estos datos, pulse aquí”. Sin embargo, la respuesta de los miembros fue escasa o casi nula. Por lo mismo, a comienzos del año 2005 se les envió un correo para solicitarles que actualizaran sus datos personales e invitándolos a participar activamente en la Red. Del total de correos que se enviaron, cerca de un 40 por ciento rebotó por diferentes motivos, como que la dirección del destinatario contenía errores fatales.

En la figura siguiente se describe cuál fue la situación que se generó a partir de los cambios en las herramientas.

Figura 2

Flujos de las interacciones a partir del cambio en las herramientas, al 2005



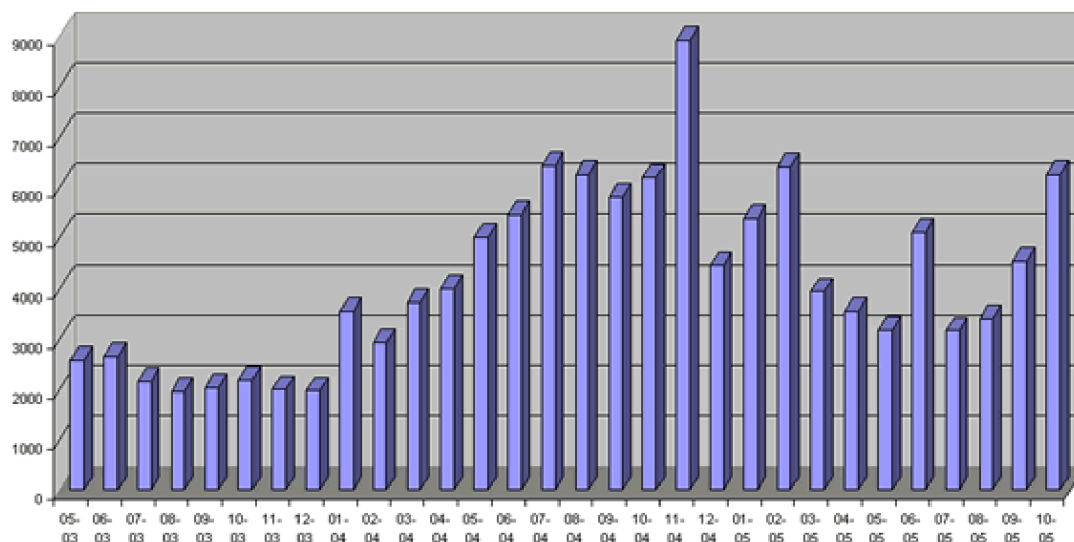
Con respecto al cambio de dominio, aún es habitual encontrar citados artículos que se difunden en Internet como pertenecientes a algún bloque temático de “riadel.cl”. El nuevo dominio no fue registrado y en muchos enlaces desde otros sitios continúa apareciendo Riadel como una “red” en Chile; tampoco aparece en la mayoría de los enlaces desde otros sitios a Riadel.

2.2 La irrupción de un “muchos” que no siempre interactúa

Con el cambio de servidor y la optimización del diseño y la presentación para motores de búsqueda en la web, aumentaron las visitas al sitio y también se produjo una disminución de la presencia de personas con IP chilena en los porcentajes, desde un 60 a un 30 por ciento. Este fue uno de los mayores logros en cuanto a la descentralización de los flujos de contenidos.

Figura 3

**Estadísticas de visitas totales desde julio de 2003 hasta octubre de 2005
(promedio entre visitas únicas y hits por visita única)**



Fuente: Riadel, 2005²⁸.

Este aumento en el número de las personas que accedían al sitio también se hizo visible en la medición de usuarios en línea, que se mantenía en el sitio web. Además, provocó que parte del equipo de Riadel quisiera saber quiénes eran. Esta es una pregunta significativa, porque se origina a partir de la irrupción de una masa anónima, de un muchos o multitud, en términos de Virno (2002); es decir, de un movimiento de “sujetos singulares”. Así, vale la pena detenerse un poco en este punto, porque se relaciona con dos aspectos.

Por una parte, como se señaló, que las ideas nos interesan cuando son de *alguien*, para lo cual tenemos que “identificarlo”.

Por otra parte, y de la mano con lo anterior, este interés por saber quién es este “muchos” se relaciona con que si se debe (si se puede o no) identificar a las personas que interactúan mediante el sitio; es decir, si se debe generar algún mecanismo para que este “muchos” anónimo indique sus datos personales antes de descargar algún archivo, consultar alguna noticia, etc., y se convierta en “alguien”: un investigador, un académico, un instructor, un formulador de políticas gubernamentales, un representante del gobierno local, un líder comunitario.

Identificar a las personas implica algunas dificultades, porque las direcciones IP no permiten que un sistema asocie un nombre a una dirección. Una solución son los formularios; pero ello

²⁸ Gráfico realizado por Marcelo Jiménez, encargado de la programación, el diseño y la producción de Riadel, sobre la base de los datos recolectados por los medidores en Riadel.

implica señalar que una persona que visita el sitio debe, entre otras cosas, obedecer instrucciones como la única manera para obtener lo que desea, parafraseando a Marcuse (1998). Es decir, que cualquier persona debe seguir más instrucciones que las que se requieren para acceder a los contenidos en el sitio de Riadel: escribir el nombre del sitio en la barra del navegador, ingresar al sitio, buscar la sección que le interesa, el autor que está buscando, la noticia que quiere leer, poner su nombre en el formulario, señalar su interés, etc.

Esto también supone que sólo aquella persona que sepa cómo llenar un formulario puede tener acceso a los contenidos. No es posible tender al aumento de las instancias de interlocución, las *ocasiones*, con un mecanismo técnico para obtener algún tipo de resultado. Además, también implica que se confía en que las personas dirán la verdad y no mentirán cuando entregue sus datos personales²⁹.

Por otra parte, tomando en cuenta lo anterior, en la línea de promover una autonomía relativa y relacional con la herramienta, Riadel sí cuenta con una sección donde las personas pueden escribir al equipo, identificándose. Es decir, aquella persona que desea enviar algunos datos personales, tomando en cuenta la política de privacidad del sitio³⁰, puede hacerlo y señalar su nombre, un correo electrónico donde se les pueda responder, una institución, un país, una ciudad y escribir comentarios o consultas. Ello pensando en que las personas que visitan el sitio y deciden interpelar al equipo, dicen la verdad en el momento de entregar estos datos y lo hacen por su propia voluntad.

2.2.1 Las mediciones en Riadel

Riadel cuenta con distintos tipos de medición, de los flujos, las visitas, los intereses de las personas que acceden al sitio, los archivos que bajan, etc.

Los contadores que se utilizan en Riadel también recolectan información indirectamente por medio de *cookies*³¹. Sabiendo, como se sabe, que las personas pueden configurar sus *exploradores* para rechazar las *cookies*, quien no lo hace está aceptando —tácitamente— que se recolecte información desde su computadora, pero no datos personales.

²⁹ Existen algunas dificultades para identificar a las personas que acceden al sitio web. Esta individualización se podría intentar identificando a las personas a partir de las direcciones IP que están contenidas en los paquetes que ellas emiten y que son recibidos por el sitio web; del nombre del dominio asociado a la dirección IP; de la versión lingüística del navegador que utilizan las personas; o por medio de una declaración de ellas.

Los límites técnicos a estas medidas están relacionados con la asignación a personas de IP de otros países por parte de los proveedores. Además, las personas también pueden modificar las IP asignadas por los proveedores mediante servicios proxy (accesibles a todo el público) que permiten que la dirección IP sea reemplazada por la dirección IP del proxy. (Véase Tribunal de Grande Instance de Paris, *Ibíd.*)

³⁰ Riadel, “Privacidad”. En: <http://www.riadel.org/privacidad.asp> (Consultado en octubre de 2005).

³¹ Una *cookie* es un pequeño archivo que se envía al disco duro de la persona que visita un sitio web y que entrega información sobre lo que ella realiza en el sitio web visitado; por ejemplo, acerca del navegador que utiliza, el lenguaje de su navegador (castellano, inglés, francés, etc.), su dirección IP, el país asociado a esa IP, el sistema operativo de su computador (windows, linux, etc.), entre otros. Las *cookies* no recolectan datos personales, no pueden recolectar el nombre de la persona que visita un sitio web, por ejemplo.

En Riadel se utilizaba un servicio gratuito de medición, con base en Holanda (webstats4you), el que se eliminó en noviembre de 2005 porque comenzó a incluir publicidad en los sitios que lo utilizaban (*pop-ups*); además se mantenía un conteo propio de eventos específicos que ocurrían en el sitio; por ejemplo, cantidad de consultas y descargas de documentos, noticias y videos. Después se comenzó a utilizar una aplicación que entregaba información sobre el tráfico, el tipo de tráfico y diferencia entre visitas únicas y hits por visitas únicas (asp stats generador).

La multitud anónima que navegaba por Riadel muy pocas veces interactuaba con el equipo; pero accedía a archivos en el sitio, permitía que se recolectara información indirecta y, además, dejaba pequeñas marcas de sus intereses y acciones, las que quedaban registradas en los diferentes contadores internos de los que se disponía en cada página o sección de Riadel.

Este “muchos”, en contadas ocasiones interpelaba al equipo. La mayoría de las veces sus acciones eran independientes de vínculos o presupuestos; eran acciones autónomas, no focalizadas.

Algunas personas, si decidían interactuar focalizadamente con el equipo, lo hacían para enviar datos acerca de eventos. Otras, escribían acerca de datos que aparecían incluidos en Riadel; era el caso de las personas que escribían para consultar acerca de las instrucciones que se incluían en el sitio acerca de cómo bajar archivos, dónde encontrar a un autor, qué textos estaban disponibles para su descarga, cuáles no, entre otros.

Por una parte, aquí se trata de lo que señala Boudon (1998:57): “aún en el caso del mensaje más sencillo, los *a priori* pueden ser tan abundantes que resulta en vano aclararlos”. Es decir, no hay una instrucción “simple” o “sencilla” de seguir.

Estas consultas también abrieron la pregunta acerca de qué es lo que consideramos “eficiencia” o un “desempeño eficiente”. Citando a Marcuse (1998:78):

El individuo eficiente es aquel cuyo desempeño consiste en una acción que es la reacción adecuada a las demandas objetivas del aparato, la libertad del individuo está confinada a la selección de los medios más adecuados para alcanzar una meta.³²

Por otra parte, tomando en cuenta lo anterior, también se podría señalar que las personas que accedían al sitio y decidían interactuar con el equipo no tenían un “desempeño eficiente”; pero esto también implicaría aceptar que el equipo de Riadel manejó una noción de “eficiencia” en la que excluyó a gran cantidad de personas.

Así, en la irrupción de esta multitud y sus acciones, se manifestó cómo el aumento de dispositivos técnicos o de flujos comunicacionales poco influye en la disminución de los conflictos simbólicos o de los desencuentros cotidianos; por el contrario, éstos ampliaron su radio de acción porque se incorporaron conflictos y desencuentros que superaron los contextos físicos del equipo de producción.

³² Traducción propia, del portugués.

2.2.2 Enlaces desde otros sitios, ¿qué es Riadel?

[Riadel es un] Repositorio de publicaciones, videos, actividades y noticias relacionadas con el desarrollo local, impulsado por un grupo de organizaciones de distintos países [sic].³³

(...) Estas y muchas redes colocan sus informes y estudios en sus sites [sic], pudiendo ser consultados desde cualquier parte del mundo, difunden boletines electrónicos y realizan videos conferencias. (De Salas, s/f)

A mediados del año 2005, el equipo de producción de Riadel envió una encuesta con tres preguntas, para saber la opinión de algunas personas y miembros de Riadel. Del total de correos enviados, sólo se recibieron tres respuestas, de personas ubicadas en Chile. En las respuestas se señalaba que Riadel era una red de personas que trabajan en torno al tema del desarrollo local.

En noviembre de 2005 se realizó una búsqueda en la web con la palabra “Riadel”³⁴; también se revisaron los medidores del sitio web, donde se registran las direcciones de origen de las visitas, y que responden preguntas relativas a cómo se accede al sitio, a través de qué motor de búsqueda, a través de qué sitio, a través de qué vínculo.

Los resultados fueron los siguientes³⁵:

- La mayoría de las visitas a Riadel se originan por motores de búsqueda, principalmente desde Google.
- En cuanto a los links desde otros sitios web, se detectaron 63 enlaces. En su mayoría corresponderían a sitios españoles; en segundo lugar, a chilenos; en tercer lugar, a argentinos.
- De manera mayoritaria, se describe a Riadel, como “una red”; en segundo lugar, como “boletines” o “biblioteca”.

No se encontraron estudios o análisis de Riadel, sí dos informes sobre redes en desarrollo local donde se cita a Riadel:

- “Redes Internacionales de Desarrollo Local en América Latina”, de Gallichio, Grotiuz y Suárez, del Programa de Desarrollo Local, del CLAEH, Uruguay.³⁶

³³ Aviation Resource for the Aviation Community (Avitop). En: <http://www.avitop.com/odp/dir.asp?cat=/World/Español/Sociedad/Asociaciones/> (Consultado en noviembre de 2005, no está disponible para su descarga).

³⁴ Realizada por Marcelo Jiménez en noviembre de 2005.

³⁵ Riadel, “Links desde otros sitios a Riadel”. En: <http://www.riadel.org> (Consultado en noviembre de 2005).

³⁶ CLAEH, Programa Desarrollo Local, Informe “Redes internacionales de Desarrollo Local en América Latina” (2002), en <http://www.grupochoylavi.org/php/doc/documentos/redesde.pdf> (Consultado en noviembre de 2005).

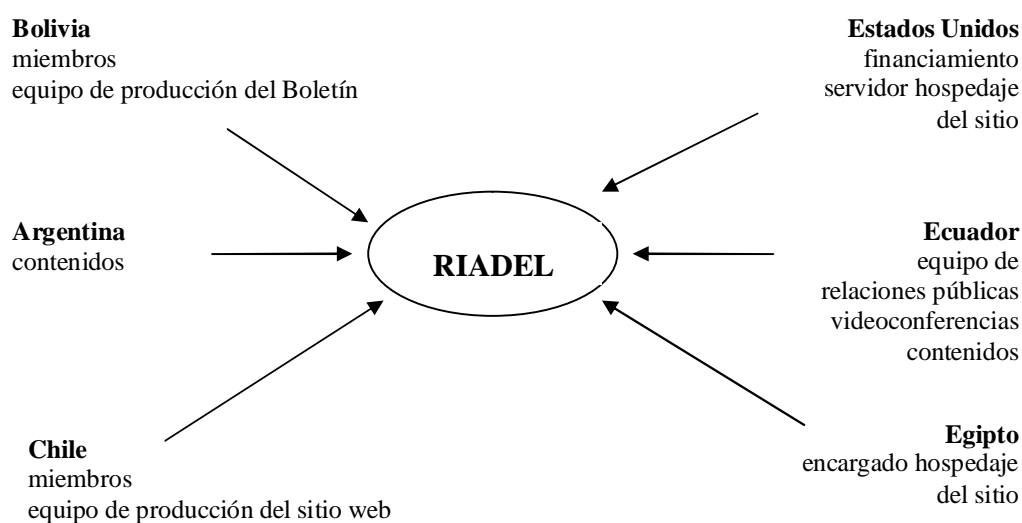
- “La comunicación por Internet impulsora de la solidaridad y la cooperación”, de María Isabel de Salas Nestares (s/f).³⁷

Por otra parte, y como un dato curioso, existe otro “Riadel” (Red Internacional de Aprendizaje en Desarrollo Económico Local), que no tiene sitio web y sobre el cual no aparece mayor información en la Internet, pero que sí fue presentado como experiencia en un seminario en Canadá, el año 2004: “Des communautés en action pour un monde meilleur”, Congrès pancanadien de DÉC 2004”, en Trois-Rivières, Québec, del 19 al 22 de mayo de 2004.³⁸

2.3 Nuevas asimetrías

En la segunda etapa de Riadel se mantuvieron algunas de las relaciones asimétricas del periodo anterior, pero también aparecieron nuevas faltas de correspondencia entre las partes.

Figura 4
Asimetrías, 2005



³⁷ Véase sitio web de la Universidad Cardenal Herrera, http://www.uch.ceu.es/principal/catedra_solidaridad/internetsolidario.pdf (Consultado en noviembre de 2005)

³⁸ Véase sitio web de The Canadian CED Network, http://www.ccednet-rcdec.ca/fr/docs/congres/Program_2004_Congres_DEC.pdf (Consultado en noviembre de 2005)

En EE UU se concentró el financiamiento y el servidor de hospedaje; en El Cairo, Egipto, se ubicó el encargado del servicio de hospedaje. Desde Argentina siguieron dotando de contenidos a la red, aunque no fueron proporcionados por la institución que forma parte de Riadel, sino que se trató de contenidos que fueron enviados directamente por los distintos interesados en su difusión, que conocían Riadel y pensaban que su producción coincidía con la línea editorial del sitio; o fueron pedidos bajo la modalidad “de encargo” a personas para que actuaran como editores invitados.

En el caso de Bolivia, se siguió manifestando su interés por inscribir personas; en el caso de Chile, por dotar de conjuntos de contenidos a la Red y reemplazar la inscripción de miembros individuales por instituciones.

En el año 2005, de acuerdo con las estadísticas de las que se dispone para medir el tráfico por sección en el sitio, y que ayudan a marcar tendencias, las visitas se reparten de manera más o menos homogénea entre el “Centro de documentación” y una base de datos proporcionada por FLACSO-Ecuador, en el año 2002, y que contiene datos que no han sido actualizados.

CONCLUSIONES

La Internet provee de un variado conjunto de herramientas, como correo electrónico, mensajería electrónica, blogs, foros de discusión, entre otros. Estas son herramientas que los miembros de Riadel utilizan en su mayoría (no se hizo una revisión de blogs para este artículo) y lo hacen de manera habitual: se escriben correos electrónicos, utilizan telefonía IP, participan en algunos foros de discusión o están inscritos en algunas listas de correos, se envían textos, imágenes, entre otros.

La modalidad de interacción que se planteó en la primera etapa de Riadel se basaba en intercambios donde se buscaba la difusión de contenidos mediante diferentes herramientas; y no se lograba que el total de los miembros interpelara al equipo. En palabras de Joseph (1999), en pocas oportunidades se construían *acontecimientos*, se interrumpía el flujo, se provocaban embotellamientos. En esa línea, Riadel parecía funcionar tanto como una biblioteca como una guía telefónica virtual, donde se consultaban los nombres de las personas que integraban la red, donde coincidían diferentes personas, quienes interactuaban por simple copresencia en el sitio.

Una revisión de la malla de los flujos y los intercambios que se produjeron en el periodo 2002/05, en Riadel, permite aventurar que no se manifestaron cambios significativos en este sentido. Los miembros y las instituciones impulsoras continuaron revelando dificultades para interactuar utilizando las herramientas del proyecto, no las sintieron familiares, tampoco interpelaron al equipo, no pidieron ayuda para aprender a utilizar las herramientas; pero sí dialogaron entre ellos por fuera del proyecto. Por eso es posible señalar que es una comunidad aunque sea una que no utiliza las herramientas del proyecto.

Quizá sea una cuestión de tiempo. Quizá los miembros que constituyen la comunidad sean menor en cantidad de lo que aparece en el sitio web; quizá lo anterior se relaciona con cómo se comprende la pertenencia a una comunidad; quizá algunos de los miembros desistieron de participar luego del envío masivo y con contenidos repetidos mediante el Boletín. Con respecto a esto último, hay que tomar en cuenta que en las interacciones cara a cara, a veces también nos cuentan cosas una y otra vez y que no por eso desistimos de continuar con el vínculo.

Tampoco se puede plantear una mayor presencia del equipo productor o que éste asuma un rol de catalizador de los encuentros, porque ello también implica un riesgo. Se debe tomar en cuenta que las tecnologías de lo virtual muchas veces son invasoras. Ejemplos de ello son los correos spam, o los boletines electrónicos que recibimos sin habernos inscrito o los correos de personas con quienes no deseamos mantener contacto. Si estas personas nos llamaran por teléfono (o si nosotros las llámaramos), podríamos pedir a alguien que dijera que no estamos, que salimos o podríamos simplemente bajar el auricular y cortar la conversación.

Retomando lo señalado en la Tabla 1, en lugar de recoger de manera automática las aplicaciones del protocolo TCP/IP, si levantáramos el auricular y dijéramos: “Hola, ¿quién es?”, después podríamos señalar o nos podrían decir: “Hablemos otro día, que hoy me duele la cabeza”. También podríamos indicar que tenemos algo que hacer, que nos juntamos en otra ocasión, para qué nos llaman para decirnos algo que es falso o que nos dejen un número telefónico para poder llamar de vuelta, etc.

En momentos cuando nos envían a la batalla de las interacciones virtuales, donde nos señalan que navegar es necesario y vivir no lo es, también nos están indicando —incluso los que privilegian en ámbitos íntimos los intercambios cara a cara—, que debemos estar siempre conectados y recibir o enviar contenidos, incluso cuando no hay algo que nos incentive para hacerlo.

Lo anterior también se relaciona con una visión mecanicista y pasiva del progreso y la tecnología, donde para estar mejor que antes, las personas debieran estar siempre en concordancia con el mundo exterior, como una máquina automática que necesita estar conectada y recibir, procesar y expulsar datos constantemente: boletines, correos electrónicos, participar en listas de discusión, actualizar páginas web, etc.

Qué se construye con las interacciones mediatizadas

Una revisión de las interacciones que se produjeron en Riadel, permite aventurar que las tecnologías virtuales siguen estando de moda y continúan siendo consideradas, además, *virtuosas*, que operan con bondad. Se les atribuye una serie de de cualidades o se las comprende como sinónimos de sustantivos abstractos, en lugar de sustantivos concretos. Se piensa que el espacio virtual es infinito y no en que cada sitio web tiene un tamaño específico, que no puede ser superado; por ejemplo, Riadel tiene un tamaño cercano a los 700 mega bytes (mb). Si se supera esta capacidad, se provocan embotellamientos en el sistema de correos electrónicos en la institución que produce el proyecto. Pero este dato cuantitativo no está incorporado en el imaginario de las personas, quienes a veces envían archivos de más de 40 mb para que sean incluidos en el sitio porque parten del supuesto que el “espacio virtual no tiene fin”.

No es habitual que se señale que una computadora “es como una mesa o una pelota”, que se substituya este sustantivo concreto con otro de igual carácter; pero sí podemos escuchar o leer que Internet —un sistema de interconexión entre una red de computadoras— es “una promesa de libertad” o que nos permitirá “superar la pobreza”.

Parafraseando a Wiener (1954:34), a menudo se piensa en la Internet como una herramienta que fue creada en un momento de retroceso en la tendencia general a la entropía. Se olvida, como se señaló, que se trata de un conjunto de herramientas que utilizamos en ciertas circunstancias, para ciertos fines, como la creación y el intercambio de representaciones originadas con un sistema informático. En ese contexto, para establecer puentes entre dos o más partes, muchas veces nos dicen que es imperativo *navegar*; pero no sólo porque ese es el ámbito donde se desenvuelven las representaciones virtuales, sino porque hacerlo supondría un aumento de las *ocasiones*.

Sin embargo, un incremento de los momentos de interpelación no conduciría a la eliminación de los conflictos. Por el contrario, como señala Joseph (Ibíd.:76), los *acontecimientos* producen un quiebre, interrumpen el flujo, provocan embotellamientos, modifican la organización del espacio de circulación. Las *ocasiones* suponen conflicto, en ellas se manifiestan disputas de influencias, nuestra preferencia por algunas cosas para el derrocamiento de otras.

En ese sentido, las tecnologías de lo virtual no podrían ser herramientas para disminuir los desencuentros. Al contrario, si volvemos al ámbito del pensamiento concreto, incluso si se las comprende como sistemas aislados, mediante estas tecnologías se verifica una tendencia al aumento de la entropía.

La supuesta cercanía que proveen las tecnologías de lo virtual, tampoco debiera traducirse en afecto, parafraseando a Virilio (1997:21-22):

(...) cada vez que hay un progreso en la velocidad, se nos dice: “la democracia ya vendrá detrás”, sin embargo, sabemos que no es así. Para retomar el ejemplo de los ferrocarriles, le recuerdo que los alemanes los utilizaron para atacarnos en 1914. Existe la ilusión de una velocidad salvadora, la ilusión de que un acercamiento exagerado entre las poblaciones no se va a traducir en conflictos, sino en amor; que hay que amar al que está lejos como a sí mismo. Yo creo que esto es hoy una verdadera ilusión.

Para disputar bienes simbólicos y materiales necesitamos compartirlos (este es un *a priori*), no se producen conflictos entre quienes no tienen “algo” en común. En este contexto, son demasiadas las instancias en que constatamos que las tecnologías de lo virtual, más que producir *progreso* (en oposición a *desorden*), hacen visible lo que señala Maquiavelo: vacilamos menos en hacer daño con quien compartimos un vínculo que con aquel con quien no lo compartimos, porque la vinculación queda rota cuando el propio interés o la propia utilidad nos dan un motivo para hacerlo.

Son demasiados los momentos en que constatamos la existencia de vínculos basados en antagonismos, retroalimentaciones negativas (celos, envidias, rencores, resentimientos, antipatías); relaciones que se sustentan en la codicia, donde nos hacen sentir o producimos desconfianza, donde ocasionamos o nos ocasionan profunda decepción y desilusión; relaciones donde los otros nos hacen sufrir o nosotros provocamos hondo dolor; relaciones que no se basan en un reconocimiento del otro y su derecho a ocupar un lugar en el mundo; donde disminuimos o nos disminuyen, donde negamos y excluimos al otro a partir de comentarios desdeñosos y despectivos. Estos también son ejemplos de cómo establecemos vínculos con otros, para disputar (incluso en un sentido literal) bienes simbólicos o materiales y la valoración que hacemos de ellos.

Vivir en compañía de otros supone descubrir algo que es nuevo o que no es conocido para nosotros (y viceversa). El convivir también envuelve situaciones de fricción, roce, conflicto, momentos de detención u obstrucción para intentar comprender las interpretaciones que construye el otro. Así, la inmediatez en los intercambios que provocan las tecnologías de lo virtual hace necesario aprender o adquirir nuevas habilidades. Estas nuevas destrezas, de manera paradójica, implican un mayor tiempo que el que necesitaríamos para comprender cómo convivir, establecer lazos, con un otro con el que compartimos coordenadas físicas.

Como se señaló, lo *a priori*, la necesidad de contar o la habilidad para usar un dispositivo técnico para establecer interacciones mediatizadas, no siempre se correlacionan con los imaginarios en torno a las tecnologías de lo virtual ni tampoco con aquello que necesita el deseo de los miembros, del equipo de Riadel o de las personas que acceden al sitio e interactúan por simple copresencia.

Para responder a la pregunta de qué se construye con las interacciones mediatizadas, habría que tomar en cuenta lo anteriormente señalado, que existe gran cantidad de supuestos errados en torno a estas tecnologías, como también discursos dominantes que las ligan a imaginarios que no guardan relación con datos cuantitativos acerca de acceso y uso, entre otros. Este conjunto, que a veces puede parecer confuso o al que no se le puede otorgar cierta coherencia, nos habla de una serie de quiebres. Se debe fijar la vista en esos puntos de inflexión, porque ellos permiten reflexionar acerca de una serie de conceptos y modificar o readecuar proyectos como Riadel.

En ese sentido, algunos de los aprendizajes obtenidos mediante el proyecto fueron:

- Intentar comprender por qué alguien que no cuenta con acceso o usa de manera regular un dispositivo técnico, que de manera pública señala el valor de las interacciones mediatizadas, pero que en el ámbito íntimo continúa prefiriendo los intercambios cara a cara, desea y expresa su deseo de participar en una comunidad virtual. Es decir, por qué una persona dice que *ambiciona* mediatizar sus interacciones y qué es lo que desea obtener con el establecimiento de lazos y conexiones utilizando una prótesis tecnológica, en contextos donde se manifiestan relaciones asimétricas de poder.
- Advertir que proyectos como Riadel necesitan de instancias donde se pueda dialogar de manera presencial (conversatorios, seminarios o encuentros) acerca de los temas que convoca y que interesan a las personas que conforman la comunidad.
- Indicar que, junto con investigaciones acerca de los temas que se tratan en el proyecto, también es necesario impulsar la generación de estudios acerca de los usos sociales de las herramientas tecnológicas que se utilizan; de qué es lo que se busca construir con su uso, en países donde estas tecnologías tienen una presencia concentrada, escasa y novedosa.

Santiago, enero de 2006.

Fuentes

- Aviation Resource for the Aviation Community (Avitop). “Asociaciones”. En:
<http://www.avitop.com/odp/dir.asp?cat=/World/Español/Sociedad/Asociaciones/>
(Consultado en noviembre de 2005, no está disponible para su descarga).
- Boletín del Programa Latinoamericano de Población (Prolap), de las Naciones Unidas, año 1995, año 10, no.3, septiembre-diciembre de 2005. En Prolap,
<http://www.un.org/popin/regional/latam/argentina/prolap/bole111.htm> (Consultado en noviembre de 2005).
- Fundación Interamericana (IAF). “Declaración de misión y principios orientadores”. En:
http://www.iaf.gov/about_iaf/general_information_text_sp.asp (Consultado en noviembre de 2005).
- “Latinoamérica regional. Donaciones por año”. En:
http://www.iaf.gov/grants/awards_year_text_sp.asp?country_id=13&gr_year=2002
(Consultado en noviembre de 2005). IDRC. En: <http://www.idrc.ca> (Consultado en noviembre de 2005).
- Gallichio, Enrique; Ionna Grotiuz y Matilde Suárez (2002). Informe “Redes internacionales de Desarrollo Local en América Latina”, del Programa Desarrollo Local del Centro Latinoamericano de Economía Humana (CLAEH). En
<http://www.grupochorlavi.org/php/doc/documentos/redesde.pdf> (Consultado en noviembre de 2005).
- International Development Research Centre (IDRC). “Acerca del IDRC”. En:
http://www.idrc.ca/es/ev-8513-201-1-DO_TOPIC.html (Consultado en noviembre de 2005).
- *Proyectos*, “Decentralization and Social Policies” En: http://web.idrc.ca/en/ev-26155-201_050176-1-IDRC_ADM_INFO.html (Consultado en noviembre de 2005).
- Instituto Universitario de Desarrollo y Cooperación. “Redes de aprendizaje”. En
<http://www.ucm.es/info/IUDC/guia/Redes.htm#RIADEL> (Consultado en noviembre de 2005).
- Internacional Telecommunication Union (ITU). “Free Statistics”. En: <http://www.itu.int/ITU-D/ict/statistics/> (Consultado en noviembre de 2005).
- Public Interest Registry. “About .org”. En: <http://www.pir.org/AboutOrg/AboutOrg.aspx> (Consultado en noviembre de 2005).
- Riadel. “Detalle publicaciones”. En: <http://www.riadel.org/publicacionesdetalle.asp?PID=351>
(Consultado en octubre de 2005).
- “Desarrollo local”. En: <http://www.riadel.org/desarrollolocal.asp> (Consultado en octubre de 2005).
- “Evolución del diseño, prestaciones y tecnologías en Riadel”. En:
http://www.riadel.org/final_evolution.asp (Consultado en octubre de 2005).
- “Homenaje”. En: <http://www.riadel.org/homenaje.asp> (Consultado en octubre de 2005).
- “Impulsores”. En: <http://www.riadel.org/impulsores.asp> (Consultado en diciembre de 2005).
- “Links desde otros sitios a Riadel”. En: <http://www.riadel.org> (Consultado en noviembre de 2005).

- “Privacidad”. En: <http://www.riadel.org/privacidad.asp> (Consultado en octubre de 2005).
- “Sistemas de medición en Riadel y resultados, al 2005”. En: http://www.riadel.org/historial/final_contadores.asp (Consultado en octubre de 2005).
- “Estadísticas”. En <http://www.riadel.org/myasg/statistiche.asp> (Consultado en octubre de 2005).
- Rodríguez, Alfredo; Lucy Winchester y Teresa Cáceres (1997). *Indicadores de gestión local*. En: <http://www.riadel.org/revista.asp?numero=20> (Consultado en octubre de 2005).
- Salas Nestares, María Isabel (s/f). “La comunicación por Internet impulsora de la solidaridad y la cooperación”. En Universidad Cardenal Herrera, http://www.uch.ceu.es/principal/catedra_solidaridad/internetsolidario.pdf (Consultado en noviembre de 2005).
- The Canadian CED Network. En: http://www.ccednet-rdec.ca/fr/docs/congres/Program_2004_Congres_DEC.pdf (Consultado en noviembre de 2005).
- Tribunal de Grande Instance de Paris (julio 2000). *Étude technique sur les possibilités de filtrages en fonction de la provenance géographique d'internautes*. En: <http://www.juriscom.net/txt/jurisfr/cti/tgiparis20000811-rp-def.pdf> (Consultado en noviembre de 2005).
- Troche, Evelin (1999). *Foro internacional sobre metropolización*. En: <http://www.riadel.org/publicacionesdetalle.asp?PID=223> (Consultado en octubre de 2005).
- Wikipedia. “Front-end”. En: <http://es.wikipedia.org/wiki/Frontend> (Consultado en noviembre de 2005).

Referencias

- Augé, Marc (2004). *¿Por qué vivimos juntos? Para una antropología de los fines*. Barcelona: Gedisa.
- Boudon, Raymond (1998). “Pequeña sociología de la incomunicación”. En Jean-Marc Ferry y Dominique Wolton y otros, *El nuevo espacio público*. Barcelona: Gedisa, pp. 57-72.
- Goffman, Erving (2001). *La presentación de la persona en la vida cotidiana*. Buenos Aires: Amorrortu.
- Joseph, Isaac (1999). *Erving Goffman y la microsociología*. Barcelona: Gedisa.
- Marcuse, Herbert (1998). “Algumas implicações sociais da tecnologia moderna”, en *Tecnologia, guerra e fascismo. Coletânea de artigos de Herbert Marcuse*, editado por Douglas Kellner. São Paulo: Editora Unesp.
- Sodré, Muniz (2002). *Antropológica do espelho. Uma teoria da comunicação linear e em rede*. Petrópolis: Editora Vozes.
- Thompson, John B. (1998). *Los media y la modernidad. Una teoría de los medios de comunicación*. Barcelona: Paidós.
- Virilio, Paul (1997). *Cibermundo. ¿Una política suicida?* Santiago: Dolmen.
- Virno, Paolo (2002). *Gramática de la multitud. Para un análisis de las formas de vida contemporáneas*. En http://www.rebellion.org/libros/030907_gramatica.pdf (Consultado en octubre de 2005)
- Wiener, Norbert (1954). *The Human Use of Human Beings: Cybernetics and Society*. New York: Da Capo Press.