

ANTECEDENTES DE LA ESCUELA DE PLANIFICADORES SOCIALES 1987-2001

SUR Corporación de Estudios Sociales y Educación

CAPÍTULO 1: ANTECEDENTES DE SUR CORPORACIÓN DE ESTUDIOS SOCIALES Y EDUCACIÓN	2
CAPÍTULO 2: ANTECEDENTES DE LA ESCUELA DE PLANIFICADORES SOCIALES (EPS)	4
2.1 Cursos impartidos	5
2.1.1 De 1987 a 1992: Curso de Planificadores Sociales (CPS)	8
2.1.2 De 1993 a 1996: Curso de Planificadores Sociales y Curso Gestión de Programas Locales y de Base (PLB)	9
2.1.3 De 1997 al 2001: Curso Latinoamericano de Planificación Social para el Desarrollo Local (CPSDL)	11
2.2 Perfil de los alumnos(as)	13
2.2.1 Procedencia geográfica de los alumnos	15
2.2.2 Distribución por área de formación profesional: áreas laborales y de formación	18

Agosto 2006

Este informe fue elaborado por: Álvaro Böhme, Patricia Boyco, Amalia Lira, Raúl Morales, Paula Rodríguez M., y Alfredo Rodríguez Y.

Capítulo 1:

ANTECEDENTES DE SUR CORPORACIÓN DE ESTUDIOS SOCIALES Y EDUCACIÓN

En 1978, un grupo de profesionales e intelectuales se reunió en torno a un proyecto de información, estudio e investigación de la realidad nacional y latinoamericana, fundando SUR, Centro de Estudios Sociales y Educación.

SUR desarrollaba sus actividades a través de un Centro de Documentación sobre la realidad nacional, y un Taller de Coyuntura¹. De este Centro nacieron dos boletines de gran difusión durante los años ochenta —*Correo del Sur* y *Hechos Urbanos*²—, y la *Revista Propositiones*³, que se sigue publicando.

A partir de 1981, SUR buscó consolidarse en la investigación y la educación para la democracia. En el área de investigación, se iniciaron diversos estudios de largo aliento sobre los cambios ocurridos a partir de 1973 en la estructura de la sociedad nacional, en los movimientos sociales, en el mundo urbano poblacional y en el campesinado. En la línea de educación para la democracia, SUR comenzó a realizar Escuelas de Verano, orientadas a dirigentes de los movimientos estudiantiles, poblacionales y sindicales.

A mediados de los años ochenta, SUR se abocó a trabajar en la línea de apoyo a la transición democrática, generando datos e información sobre los movimientos sociales, lo cual permitió hacer comparaciones con información de los años sesenta⁴.

También en este período, SUR canalizó sus intereses en un Programa de Pobreza, tendiente a reformular la perspectiva vigente sobre esa realidad. Parte de esta línea fueron diversas investigaciones y proyectos piloto de intervención, tales como el Fondo de Pequeños Proyectos, de apoyo a talleres artesanales y microempresas; cuatro Casas de la Mujer, dos en población de escasos recursos de Santiago, una en Concepción y otra en Viña del Mar; y la Casa del Temporero, en el área de fruticultura de exportación de Aconcagua.

¹ En aquellos tiempos, se hizo necesario un replanteamiento de los términos de lo que significaba hacer y comprender la política. Es así como en SUR se planteó la necesidad de una recompreensión teórica, la representación, discusión y debate de las transformaciones sociales acaecidas; ejemplo de ello fueron los talleres de coyuntura que se realizaban en SUR, los que no fueron una práctica aislada de la institución, sino contemporáneos y parte de lo que se ha llamado el proceso de "renovación" del pensamiento socialista. En una línea similar y cercana, el fin de los talleres de SUR era rediscutir la teoría de la izquierda, el pensamiento estructurado en torno al marxismo, la noción de libertad, de democracia política, el rol de los partidos políticos de izquierda en la re-instalación de un sistema democrático en Chile, entre otros. A estos talleres asistían personas pertenecientes y vinculadas al mundo socialista, algunas de las cuales estaban comenzando a volver del exilio a fines de la década de los años 70 e inicios de los 80.

² Véase la historia del Boletín y la colección completa digitalizada en <http://www.sitiosur.cl/hechosurbanosColeccion.asp?PID=7>

³ Véase la historia de la Revista y la colección completa digitalizada en <http://www.sitiosur.cl/proposiciones.asp>

⁴ Los principales trabajos en esta área fueron una encuesta de amplia cobertura a sectores de clase media, dos encuestas a sectores estudiantiles, una a sectores campesinos y otra a sectores indígenas; a ellas se agregaron una encuesta/entrevista en profundidad a mujeres pobladoras, otra de amplio alcance sobre violencia política, tres encuestas a trabajadores industriales y sindicatos, y diez encuestas sociopolíticas.

La experiencia investigativa de SUR se volcó en el área educativa a través de talleres, escuelas de verano y cursos, para la formación de cuadros para el desarrollo social. En ese contexto, se reconoció la importancia de establecer un vínculo entre lo académico y lo social, a fin de entender los cambios ocurridos, originando debates y discusiones sobre paradigmas y perspectivas teóricas para la propuesta de políticas sociales.⁵ Así, en 1987 inauguró la Escuela de Planificadores Sociales, que continúa hasta la fecha.

A partir de 1990, la transición a la democracia tuvo impactos sobre SUR. Por una parte, algunos de sus profesionales e investigadores más antiguos se trasladaron a cargos en el nuevo gobierno, o a universidades y centros académicos. Por otra, disminuyó de manera general la importancia de Chile para las agencias internacionales, que hasta ese momento habían financiado y respaldado a organismos no gubernamentales. Todo ello significó para SUR, como para sus pares, una redefinición tanto de sus actividades programáticas como de su relación con el Estado.

Desde entonces, SUR se ha concentrado en el tema de la ciudad, desde dos perspectivas: la superación de la pobreza y desigualdad social, económica, territorial y de género; y la ampliación de la participación ciudadana. En ambas áreas se realizan estudios e intervenciones, y se continúa con las actividades de capacitación y formación. A los anteriores se ha agregado una fuerte línea de investigación en torno a los usos sociales de las nuevas tecnologías de información y comunicación.

⁵ Presentación extraída del sitio web de SUR, véase “Historia”, en <<http://www.sitiosur.cl/historia.asp>> (Consultado en julio de 2006).

Capítulo 2:

ANTECEDENTES DE LA ESCUELA DE PLANIFICADORES SOCIALES (EPS)

SUR creó en 1987 un programa de capacitación, la Escuela de Planificadores Sociales, cuyos destinatarios originales eran estudiantes que habían sido exonerados de las universidades por la dictadura, estudiantes recién egresados, dirigentes sociales y a profesionales de ONG nacionales y extranjeras.⁶ Ya desde comienzos de los noventa, los cambios políticos ocurridos en el país con la transición democrática plantearon a la EPS nuevos desafíos: a fines de 1992, se vio la necesidad de contribuir a la tecnificación de los actores sociales, elevando la eficiencia y la eficacia de su desempeño como agentes de desarrollo local. Esta perspectiva, enmarcada en la centralidad de las políticas públicas, en los objetivos redistributivos de los programas sociales y en la descentralización del Estado, cristalizó en un nuevo proyecto de la EPS para el período 1993-1996.

En ese período, la EPS se flexibilizó, tratando de atender a dos públicos diversos: funcionarios públicos y privados, de un lado, y dirigentes sociales y funcionarios de gobiernos locales, de otro. El Curso de Planificadores Sociales y el de Gestión de Programas Locales y de Base fueron los canales diseñados para capacitar a esas personas. Se diseñó, además, una línea de talleres de corta duración para dirigentes sociales y otra de talleres de especialización en materias vinculadas a la planificación social.

A fines de 1996, SUR tomó una importante decisión sobre el programa: descentralizar la Escuela a través de una estrategia de focalización de la capacitación, orientada a la articulación de actores sociales en el plano local. Tal decisión fue producto de las definiciones institucionales adoptadas en ese entonces, que buscaban reforzar el carácter no gubernamental de SUR a través de programas y acciones de mediano plazo en dos comunas pobres. Se acogió entonces la idea de realizar una intervención participativa a escala local en las comunas de Cerro Navia (Región Metropolitana) y Rancagua (Sexta Región).⁷

Esta estrategia implicó para la EPS no sólo multiplicar los eventos formativos, sino ampliar el alcance de su acción. En este sentido, la EPS diseñó una oferta de talleres y programas de capacitación para dirigentes sociales y funcionarios de gobiernos locales con nuevos grupos meta a cargo de la Escuela. En cuanto al alcance del trabajo, esta nueva estrategia obligó a la Escuela a diversificar su acción: además de capacitación y formación, tuvo que involucrarse en labores de asistencia técnica y metodológica a actores locales, seguimiento y sistematización de experiencias, acompañamiento de iniciativas y participación en eventos e instancias de análisis y decisión entre distintos actores de las localidades, lo anterior incorporándose con otros programas SUR y con otros profesionales de SUR.

En esta perspectiva, la Escuela entró a formar parte de la nueva apuesta institucional de contribuir a la formación de ciudadanía, al fortalecimiento de los actores locales, especialmente en organizaciones de base, y a la profundización de la democracia. A su vez, estas nuevas modalidades de trabajo generaron algunos cambios en la gestión interna. Concretamente, las y

⁶ La Escuela funcionó principalmente con el aporte de CEBEMO, agencia católica holandesa para el desarrollo, junto con aportes menores de otras agencias de cooperación internacional.

⁷ La elección de estas comunas se fundamenta en que hacía muchos años que SUR venía trabajando en Rancagua, esta comuna tenía una gestión interesante basada en la idea de la modernización de la gestión y la incorporación de la participación ciudadana como principio de la acción. Cerro Navia de acuerdo a los antecedentes de SUR, era una comuna significativa en la línea del trabajo de la comunidad.

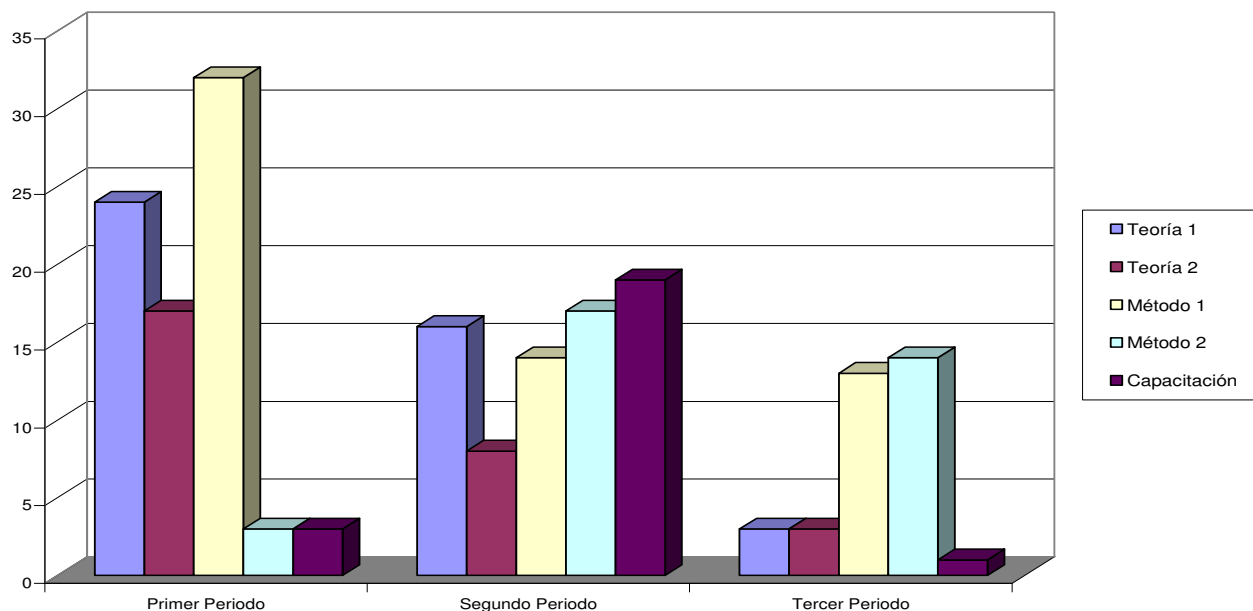
los docentes han tenido que incorporar la perspectiva de lo local en su trabajo, multiplicando su presencia en distintos espacios (el aula, el barrio, la Municipalidad, etc.) y la propia institución se ha visto en la necesidad de articular el trabajo de la EPS a los objetivos de los programas en esas comunas.

2.1 Cursos impartidos

Desde un comienzo, la Escuela adoptó un criterio de flexibilidad curricular que le permitió adecuarse a las circunstancias cambiantes del entorno y adoptar los cambios sugeridos por la propia experiencia. En esta perspectiva, se pueden reconocer tres periodos en su desarrollo, los que han implicado distintas orientaciones académicas (teórico-metodológicas), reflejadas tanto en las cátedras impartidas como en los objetivos de ellas. En un primer periodo (1987-1992), hay un predominio de cátedras con una fuerte orientación teórica; luego, en un segundo periodo (1993-1996), hay un equilibrio entre las distintas cátedras, teóricas, metodológicas y prácticas; hacia la tercera etapa (1997-2001), predominaron los aspectos metodológicos e instrumentales. (Véase Gráfico 1: “Tipos de cátedra por periodo, 1987-2001)

Gráfico
Tipos de cátedra por periodo, 1987-2001

1



Fuente: Elaboración propia sobre la base de documentación EPS – SUR, 2006.

Notas:

En “Teoría 1” se han agrupado todas aquellas cátedras en las que se ofrecieron perspectivas teóricas conceptuales amplias y donde se entregó una visión sobre diferentes corrientes de pensamiento acerca del campo de estudio del curso; en “Teoría 2”, las cátedras que correspondían a áreas temáticas específicas —con objetos de estudio acotados— y que, siguiendo la línea de “Teoría 1”, podían implicar una aplicación práctica de las teorías.

En “Metodología 1” se han reunido las cátedras dedicadas a la enseñanza de métodos y técnicas de investigación social; en “Metodología 2”, los ramos donde se impartían técnicas específicas de intervención social.

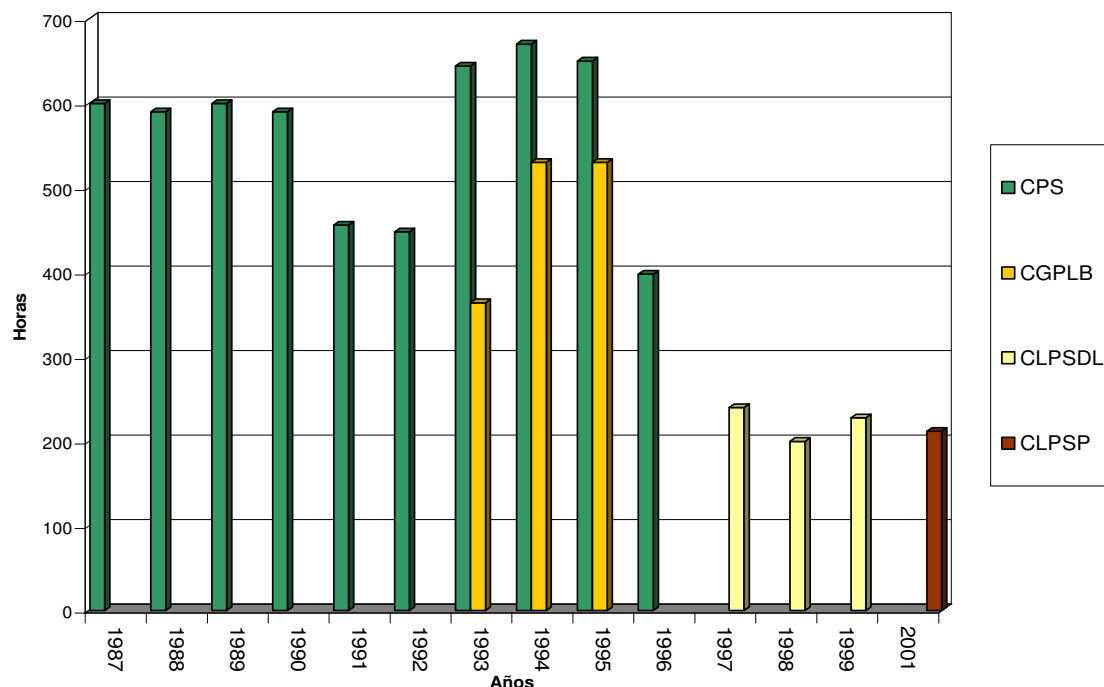
En “Capacitación” se han agrupado aquellos ramos que se orientaban a desarrollar habilidades y entregar herramientas básicas (uso de software, talleres de escritura, por ejemplo) a los alumnos(as).

Los principales cursos impartidos por la EPS han sido “Curso de Planificadores Sociales” (CPS), el “Curso de Gestión de Programas Locales y de Base” (CGPLB), el “Curso Latinoamericano de Planificación Social y Desarrollo Local” (CLPSDL), y el “Curso Latinoamericano de Planificación Social Participativa” (CLPSP).

Entre 1987 y 2001, se impartieron diez versiones del Programa “Curso de Planificadores Sociales”, tres versiones del Programa “Curso de Gestión de Programas Locales y de Base”, tres versiones del “Curso Latinoamericano de Planificación Social y Desarrollo Local”, y una versión del “Curso Latinoamericano de Planificación Social Participativa” (CLPSP). (Véase Gráfico 2: “Cursos impartidos EPS 1987-2001”)

Gráfico
Cursos impartidos EPS 1987-2001

2



Fuente: Elaboración propia sobre la base de documentación EPS – SUR, 2006.

Algunas versiones de estos Programas se desarrollaron en convenio con organismos internacionales:

- En 1993, el Curso de Planificadores Sociales, en convenio con el Instituto Latinoamericano de Planificación Económica y Social.
- En 1994, para el Curso de Gestión de Programas Locales y de Base, en convenio con Centro Latinoamericano de Capacitación y Desarrollo de los Gobiernos Locales (CELCADEL).

- En 1994 y 1995, el Curso de Planificadores Sociales, en convenio con la Comisión Económica para América Latina y El Caribe (CEPAL).

2.1.1 De 1987 a 1992: Curso de Planificadores Sociales (CPS)

*Malla curricular*⁸

En este período, la Escuela ofreció una malla curricular enfocada al análisis sociológico de fenómenos sociales, como también a impartir conocimientos metodológicos para la investigación social y algunas herramientas para el mejoramiento en la gestión de proyectos que tuvieran que ver con las áreas laborales de los alumnos.

La composición del currículum fue el reflejo de los acontecimientos del período: si bien siempre se tuvo en cuenta una necesaria relación teórico-práctica, en un principio se puso mayor énfasis en los aspectos teóricos y políticos. (Véase Anexo 1: “Descripción de las cátedras del primer periodo”)

El staff de profesores para esta etapa fue amplio, muchas veces colegiado, y se observa una permanencia de los mismos en alrededor de tres años promedio. (Véase Tabla 1)

Tabla

1

Tipo de cátedra, profesores y horas por cátedra, primer periodo

Tipo Cátedra	Cátedra	Profesores	Horas
Teoría 1	Historia Social de Chile	Gabriel Salazar	408
	Estado y Política Social	Javier Martínez - Carlos Vergara - Alejandro Vial - Carlos Varas - Sergio Boisier - Verónica Silva	172
	Psicología Social	Germán Rozas - Eugenia Weinstein - Sandra Titelman	140
	Sociología del Desarrollo	Eduardo Valenzuela	88
	Teoría e Investigación Social	Eugenio Tironi - Javier Martínez - Rosario Domínguez - Gonzalo Falabella	80
	Historia Política	Tomás Moulian	20
	Estratificación Social y Pobreza	Javier Martínez	20
	Economía y Sociología del Trabajo	Álvaro Díaz	20
Teoría 2	Estructura Social	Guillermo Campero - Eugenio Tironi - Andrea Rodó - José Bengoa - Jack Merckaert - Gonzalo Falabella - Natacha Molina - Fernando Echeverría - Darío Vergara - Ana María Icaza - Claudia Iriarte - José Weinstein	610
	Economía	Libero van Hemelryck - René Benavente	376
	Taller	Guillermo Labarca - José Auth - Fernando Echeverría	170

⁸ Para mostrar los distintos énfasis de los tres períodos de la Escuela, en las Tablas 1, 2 y 3 se ha consignado el total de horas de cada cátedra. En anexos, el total de horas se desagrega por año y programa.

Tipo Cátedra	Cátedra	Profesores	Horas
	Gobierno Local	Alex Rosenfeld - Alfredo Rodríguez - Ana María Icaza	120
	Planificación de Asentamientos Populares	Andrés Necochea	70
	Cultura	Justo Mellado	20
Método 1	Taller de Planificación	Carlos Vergara - Sergio León - Fernando Salamanca - Darío Vergara - Julio Hurtado	346
	Estadística	Vicente Espinoza - Carlos Vergara	256
	Métodos y Técnicas de Investigación	Carlos Vergara - Guillermo Labarca	90
	Metodología de Intervención Social	Teresita Mery	70
	Metodología de Trabajo Social	Dariela Sharim - Ximena Valdés - Paulina Saball	40
	Psicología de la Comunicación	Sabine Romero	20
Método 2	Planificación Social Territorial	Andrés Necochea	40
	Administración del Estado y Desarrollo Regional	Alex Rosenfeld - Eduardo Dockendorf	20
	Pequeños Proyectos de Desarrollo	Jorge Razetto - Libero van Hemelryck	20
Capacitación	Capacitación	Barbara Hayes - Irma Pavez - Salvador González	40

Fuente: Elaboración propia sobre la base de documentación EPS – SUR, 2006.

Hacia el año 1990, el fin del régimen dictatorial y el ascenso de la Concertación de Partidos por la Democracia a los poderes Ejecutivo y Legislativo, planteó un escenario de país distinto para SUR y las organizaciones sociales en general. Es a partir de ese marco que se puede reconocer una segunda etapa en la historia de la EPS.

Las expectativas sociales puestas en el triunfo de la opción NO en el plebiscito de 1988 se reflejaron en la existencia de convicciones políticas que plantearon, de una u otra forma, la importancia que tenían el fortalecimiento del “sujeto popular” —por el lado de los movimientos sociales y políticos— y de la “ciudadanía” —por el lado de las ONG, agrupaciones y organizaciones— para la reconstrucción de nuestro país.

2.1.2 De 1993 a 1996: Curso de Planificadores Sociales y Curso Gestión de Programas Locales y de Base (PLB)

Durante este período, la EPS se enfocó en elevar la eficiencia de la gestión de políticas públicas y promover la descentralización del Estado.

La Escuela estuvo orientada a funcionarios públicos y privados, dirigentes sociales y funcionarios de gobiernos locales.

Entre 1993 y 1996 se implementaron el “Curso de Planificadores Sociales” y el “Curso de Gestión de Programas Locales y de Base”. Este proceso estaba complementado por la puesta en marcha de una serie de talleres para dirigentes sociales y de especialización en planificación social. Es el caso del denominado “Taller de Desarrollo de Actividades Directivas”

El objetivo del Curso de Planificadores Sociales fue incrementar la racionalidad técnica en el diseño y la gestión de las instituciones y organismos de desarrollo social y en los programas y

proyectos; el objetivo del Curso de Gestión de Programas Locales y de Base, mejorar los resultados e impacto de programas y proyectos sociales para el desarrollo local, entregando a los participantes conocimientos teóricos y prácticos de diferentes métodos y técnicas de diseño, monitoreo y evaluación.

Malla curricular

El staff de profesores se renovó casi en su totalidad y, de acuerdo a lo que se observa, los contenidos de las cátedras estuvieron guiados por la idea de focalización: la medición de la pobreza. (Véase Anexo 2: “Descripción de las cátedras del segundo periodo”)

Los cursos de los años 1991 y 1992 experimentaron un leve descenso en la cantidad de horas lectivas y, por ende, en el número de cátedras impartidas. Se observa la desaparición de los talleres y el surgimiento de las cátedras de nivelación y un cierto equilibrio para las cátedras de metodología en cuanto a cantidad de horas. (Véase Tabla 2)

Tabla

2

Tipo de cátedra, profesores y horas por cátedra, segundo periodo

Tipo Cátedra	Cátedra	Profesores	Horas
Teoría 1	Sociología de la Pobreza	Vicente Espinoza - Gabriel Salazar - Dariela Sharim - Vicky Guzmán	164
	Psicología Social y Desarrollo Comunitario	Juan Pablo Correa	128
	Modernización del Estado	Eugenio Tironi	48
	Historia Social de Chile	Gabriel Salazar, Tomás Moulian, José Bengoa	30
Teoría 2	Economía	Libero Van Hemelryck - René Benavente	192
	Políticas Sociales: Pobreza y Políticas Públicas	Rolando Franco - Carlos Vergara - Mariana Scholnick - Juan Carlos Feres - Loreto Yanzana - José Weinstein	118
	Descentralización, Planificación y Desarrollo Local	Mario Rosales - Amalia Mauro - Verónica Bastías	88
	Descentralización	José Abalos	44
	Marco Jurídico e Institucional del Desarrollo Local	Angélica Pino - Felipe Viveros	44
	Economía, Desarrollo Tecnológico y Trabajo	Álvaro Díaz	8
Método 1	Diseño, Gestión y Evaluación de Proyectos Sociales	Ernesto Cohen - Rodrigo Martínez - Verónica Silva - Claudio Jordán	234
	Planificación Social	Libero Van Hemelryck - René Benavente - Leonel Tapia - Darío Vergara	152
	Estadística: Metodología de la Investigación Social	Vicente Espinoza	100
	Metodología de Intervención Histórico Social	Gabriel Salazar	32
Método 2	Técnicas de Planificación y Gestión Estratégica	Luis Toro - Gastón Rojas - Eduardo Araya - Elmo Catalán	394

Tipo Cátedra	Cátedra	Profesores	Horas
	Elaboración y Gestión de Proyectos Sociales	Ernesto Cohen - Rodrigo Martínez - René Benavente - Leonel Tapia - Francisco Javier Román - Verónica Silva - Claudio Jordán	300
	Evaluación de Proyectos Productivos	Roberto Paiva - Angélica Ropert	140
	Generación y Análisis de Datos	Vicente Espinoza - Claudio Concha - Daniela Sepúlveda	124
	Planificación Social y Desarrollo Local	Amalia Mauro - Mario Rosales	48
	Gestión Privada del Desarrollo	Luis Magallón	30
	Matemáticas Financieras	Leonel Tapia	22
Capacitación	Capacitación	Elmo Catalán - Loreto Bravo - Claudio Concha - Orlando Muñoz - Francisco Cruz	380

Fuente: Elaboración propia sobre la base de documentación EPS – SUR, 2006.

Con el correr de los años, la EPS demostró “flexibilidad para ir adecuando la estructura de sus cursos principales, en materia de tiempo y asignaturas”⁹. A partir de 1996, la EPS implementó programas orientados a la capacitación de actores sociales en el ámbito del desarrollo local y comunitario. Este proceso tomó forma mediante la implementación de trabajos de intervención participativa “en terreno”, llevados a cabo en las comunas de Cerro Navia, en la Región Metropolitana y en Rancagua, en la Sexta Región. De este modo, la formación y la capacitación se complementaron con labores de asistencia técnica y metodológica *in situ*. La Escuela asumió la tarea de fortalecer la ciudadanía y su capacidad para desenvolverse como actor social efectivo, enfocándose en el trabajo desarrollado en los espacios locales de participación ciudadana, para así aportar a la recuperación de la democracia participativa y no meramente representativa.

2.1.3 De 1997 al 2001: Curso Latinoamericano de Planificación Social para el Desarrollo Local (CPSDL)

A partir de 1997, se comenzó a implementar un curso basado en la experiencia previa de la EPS, pero que tenía como particularidad el enfoque en un contexto más amplio: el ámbito latinoamericano. Es así como se dio inicio al CPSDL, el cual se impartió “en una modalidad intensiva, en seis semanas de carácter presencial, y releva lo local como el espacio potenciador de la acción social transformadora, en que se integran actores y procesos”¹⁰.

Su objetivo fue mejorar el impacto social de los programas y proyectos en que estaban insertos los y las participantes.

⁹ Francisco Vergara, Maruja Barrig, 1995, “Escuela de Planificadores Sociales – SUR: Informe de Evaluación 1993-1995”, Santiago de Chile, SUR Corporación de Estudios Sociales y Educación, documento de trabajo interno.

¹⁰ Lucy Winchester, julio 2002, “Evaluación de Impacto del Curso Latinoamericano de Planificación Social Para el Desarrollo Local”, Santiago, SUR Corporación, documento interno de trabajo.

Malla curricular

El carácter latinoamericano del Curso fomentó una mayor heterogeneidad de las perspectivas y experiencias. El contenido de la malla curricular de este período encaró con mayores grados de profundidad y especificidad el diseño, planificación, gestión, monitoreo y evaluación de proyectos y programas de desarrollo local. (Véase Anexo 3: “Descripción de las cátedras del tercer periodo”)

El CPSDL estableció, como método pedagógico, un diálogo en el que los conocimientos de todos los actores participantes —tanto profesores como alumnos— aportaban al proceso. La idea era que el conjunto de experiencias permitiera establecer una “visión panorámica crítica del desarrollo en América Latina”, conociendo “las distintas realidades sociales presentes en sus países y localidades de trabajo”¹¹. (Véase Tabla 3)

Tabla 3

Tipo de cátedra, profesores y horas por cátedra, tercer periodo

Tipo Cátedra	Cátedra	Profesores	Horas
Teoría 1	Panorama del desarrollo en América Latina	Tomás Moulian - Gabriel Salazar - Alvaro Díaz - Ricardo Ffrench-Davis - Hugo Fazio - Rolando Franco	36
	Políticas públicas y participación ciudadana	Gonzalo de la Maza	8
Teoría 2	Enfoque Sistémico y Desarrollo Local	Libero Van Hemelryck - Julio Ruiz	134
	Desarrollo Local	Raúl González	40
	Participación y movimiento ciudadano emergente	Gabriel Salazar - Olga Segovia - Patricia Boyco - Enrique Oviedo - Chantal Nicod	26
	Estado y Gobierno Local	Lucy Winchester	16
	Género y planificación	Patricia Boyco	12
	Políticas Sociales en la última década	Gabriel Salazar	10
Método 1	Investigación social aplicada	Francisca Márquez - Gabriel Salazar	20
	Matemáticas Financieras	Leonel Tapia	10
	Introducción a la Planificación Social: Planificación y Desarrollo Local	Leonel Tapia	28
Método 2	Gestión de Programas y Proyectos	Luis Toro - Leonel Tapia - Gladys Olivo	146
	Formulación de Programas y Proyectos Sociales con marco lógico	Libero Van Hemelryck - René Benavente - Alex Rosenfeld - Leonel Tapia	123
	Evaluación en Proyectos Sociales	Leonel Tapia - Libero Van Hemelryck	106
	Planificación y Gestión Social Estratégica	Luis Toro - Patricia Boyco - Leonel Tapia	95
	Transplan	Libero Van Hemelryck - René Benavente	12
Capacitación	Capacitación	René Benavente	10

Fuente: Elaboración propia sobre la base de documentación EPS – SUR, 2006.

La malla curricular del CPSDL debió tomar en consideración tanto elementos teóricos-conceptuales como metodológicos-instrumentales. Dentro de los primeros se incorporan temas

¹¹ Lucy Winchester, Op. Cit.

como el desarrollo de Latinoamérica, su relación con el proceso de globalización y distintas teorías de desarrollo local. Además, se profundizaron temáticas como la participación, el capital social, la ciudadanía y el género. Los elementos metodológicos-instrumentales se plasmaron en la enseñanza de instrumentos y técnicas para el diseño, planificación, gestión y evaluación de proyectos. “El diseño del curso durante sus tres años de ejecución buscaba integrar elementos de análisis sociopolítico con otros técnicos e instrumentales, como también la integración de la enseñanza teórica con su aplicación en prácticas individuales y grupales. En 1997, un 57 por ciento del total de horas se dedica a lo teórico, mientras un 43 por ciento a la práctica. En 1998, las proporciones son un 48 por ciento en lo teórico y un 52 por ciento dedicada a la práctica. Y en 1999, un 41 por ciento y un 59 por ciento, respectivamente”¹².

Producto de la acumulación de conocimientos y experiencias con respecto al tema, comenzó a implementarse el Curso de Planificación Social para el Desarrollo Local, el cual se impartió en una modalidad intensiva, de carácter presencial. Este curso relevaba lo local como un espacio potenciador de la acción social transformadora. Se pretendía establecer una visión panorámica crítica del desarrollo en América Latina, a partir de las diferentes realidades sociales de las distintas localidades y lugares de trabajo.

Este periodo es el más intensivo en lo que respecta a horas lectivas, no por cantidad sino por relación horas-cátedras, ya que el número de cátedras mantiene el promedio con respecto a los otros periodos.

Es interesante señalar el predominio de las cátedras de tipo metodológico, a diferencia de los otros periodos, de acento más teórico; la desaparición de las cátedras de nivelación y la dualidad teoría-metodología de los últimos dos cursos (1999-2001).

Al igual que en los dos primeros periodos, el staff de los profesores cambia, y tiende a estabilizarse por el periodo.

El acento en aspectos metodológicos se observa en los objetivos de las cátedras de este periodo (y en las mismas cátedras). Éstas desarrollan y conducen al aprendizaje de elementos técnicos, orientados con especial énfasis en el Desarrollo Local y la Planificación Estratégica.

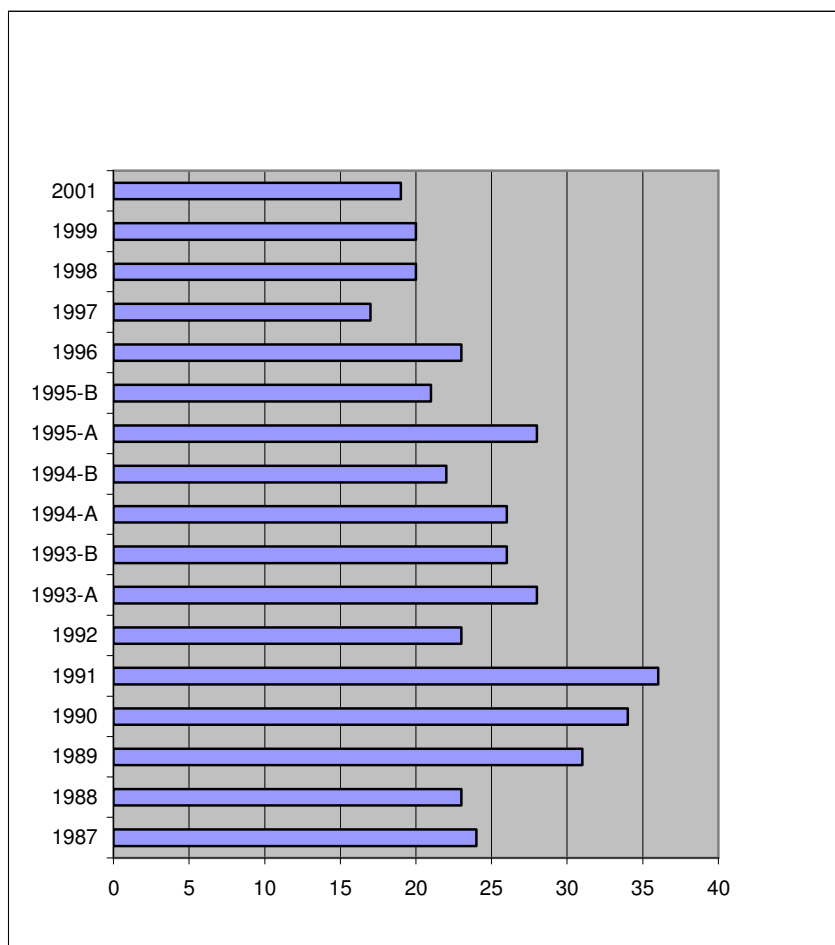
2.2 Perfil de los alumnos(as)

La EPS ha contado —desde 1987 hasta el 2001— con un total de 421 alumnos(as). Tomando en cuenta que en los periodos correspondientes a los años 1993, 1994 y 1995 se implementaron dos versiones de Escuela por año, se llevó a cabo un total de 17 programas formativos, hubo un promedio de 25 participantes por programa. (Véase Gráfico 3: “Cantidad de participantes por año en la EPS”)

¹² Lucy Winchester, Op. Cit.

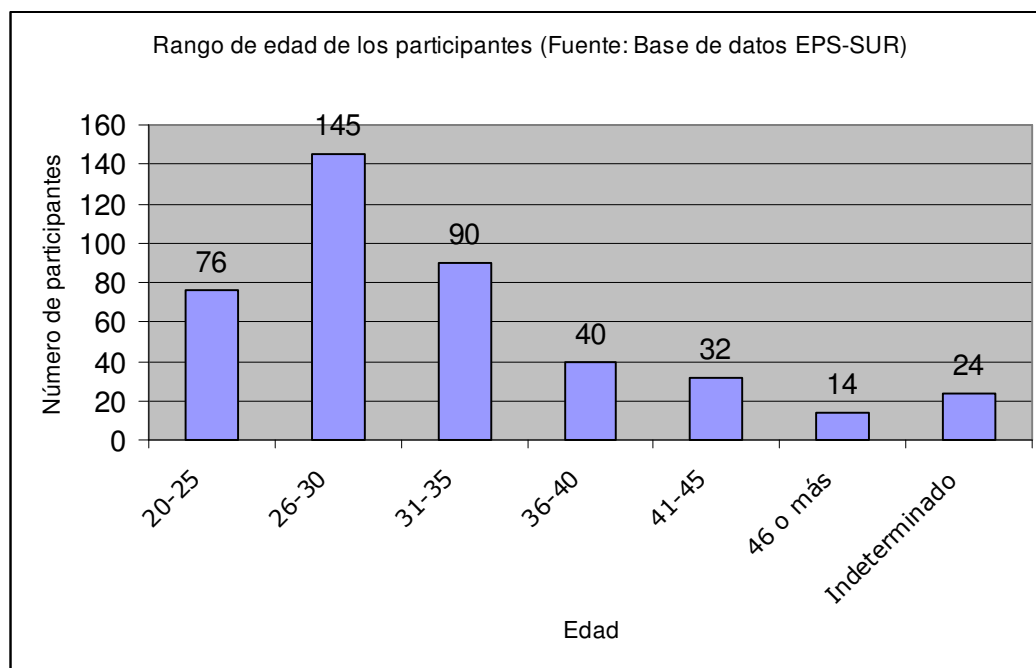
Gráfico
Cantidad de participantes por año en la EPS

3



Fuente: Elaboración propia sobre la base de documentación EPS – SUR, 2006.

La distribución por sexo de los estudiantes fue bastante homogénea, ya que —tomando en consideración todos los programas impartidos—asistió un total de 219 hombres y 202 mujeres.

Frecuencia de rangos de edad en los alumnos(as)

Fuente: Elaboración propia sobre la base de documentación EPS – SUR, 2006.

En cuanto a los rangos etarios de los participantes de la EPS, se observa un claro predominio de personas entre 20 y 35 años en el momento de asistir a la Escuela. (311 personas, 74 por ciento del total de asistentes). De acuerdo con el Gráfico 4, el grupo etario principal corresponde a los participantes entre 26 y 30 años.

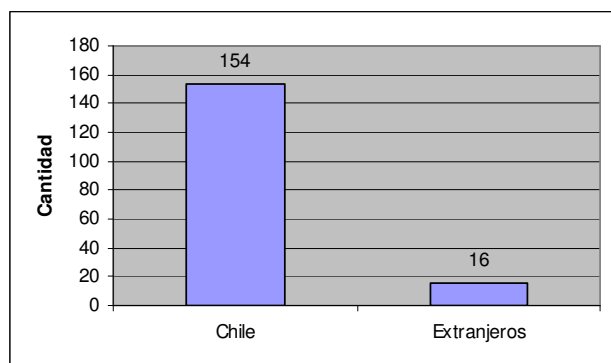
2.2.1 Procedencia geográfica de los alumnos

En la EPS siempre se mantuvo un interés por la promoción del diálogo latinoamericano. Esto se manifestó en la composición de los cursos, en los cuales hubo una presencia significativa de estudiantes extranjeros, quienes animaron las conversaciones en torno a los temas de la Escuela y aportaron con su experiencia, durante los tres periodos. (Véase gráficos 5, 6 y 7)

Gráfico

5

Cantidad de alumnos chilenos y extranjeros durante el período 1

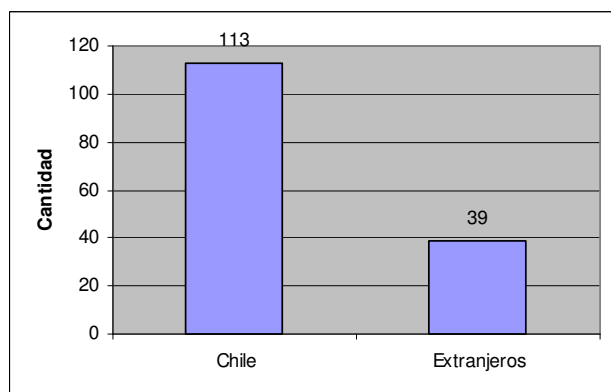


Fuente: Elaboración propia sobre la base de documentación EPS – SUR, 2006.

Gráfico

6

Cantidad de alumnos chilenos y extranjeros durante el período 2

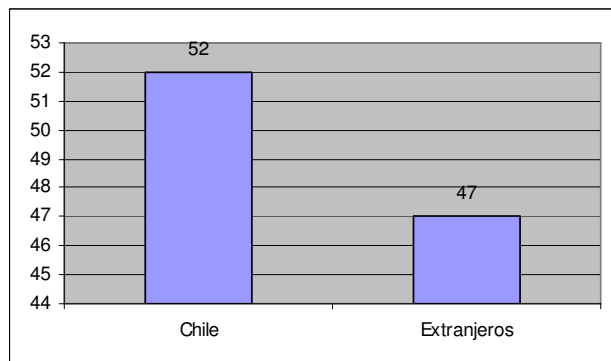


Fuente: Elaboración propia sobre la base de documentación EPS – SUR, 2006.

Gráfico

7

Cantidad de alumnos chilenos y extranjeros durante el período 3



Fuente: Elaboración propia sobre la base de documentación EPS – SUR, 2006.

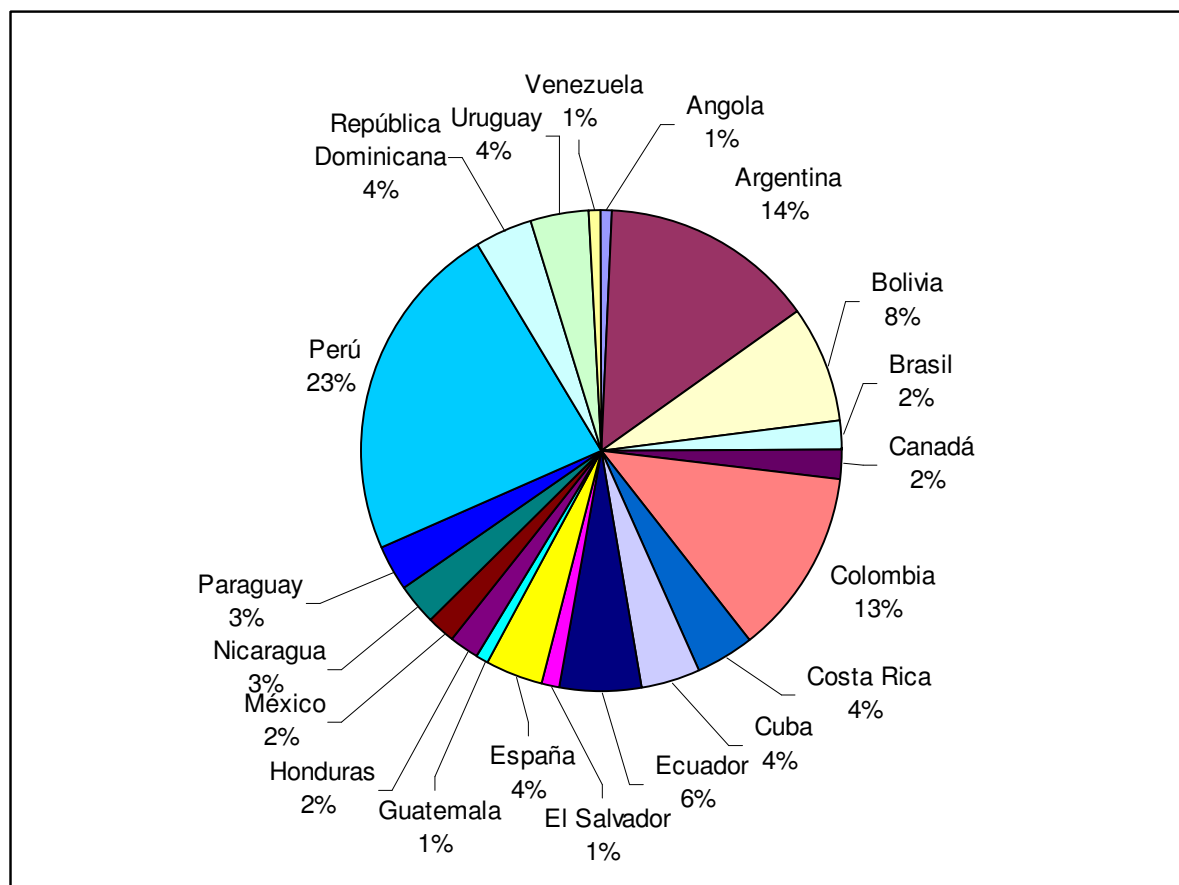
El total de alumnos extranjeros sumó, en los tres periodos, un 25 por ciento del total de participantes, es decir, participaron 104 personas. En este universo, los países de origen del mayor número de participantes fueron los limítrofes al nuestro: Perú con 24 participantes (25 por ciento del total de extranjeros) y Argentina con 15 participantes (16 por ciento del total de extranjeros). Les siguieron Colombia con 13 participantes (14 por ciento), Bolivia con 8 (8 por ciento) y El Salvador con 6 (6 por ciento). (Véase Gráfico 8)

Del total de 20 países a los cuales pertenecían los participantes extranjeros, los cinco países señalados anteriormente (Perú, Argentina, Colombia, Bolivia y El Salvador) representaron el 69 por ciento del total de personas. Los 15 restantes son países latinoamericanos, con excepción de España y Angola, desde donde provinieron 5 participantes (4 personas de España y 1 de Angola).

Gráfico

8

Distribución de alumnos extranjeros por país de procedencia



Fuente: Elaboración propia sobre la base de documentación EPS – SUR, 2006.

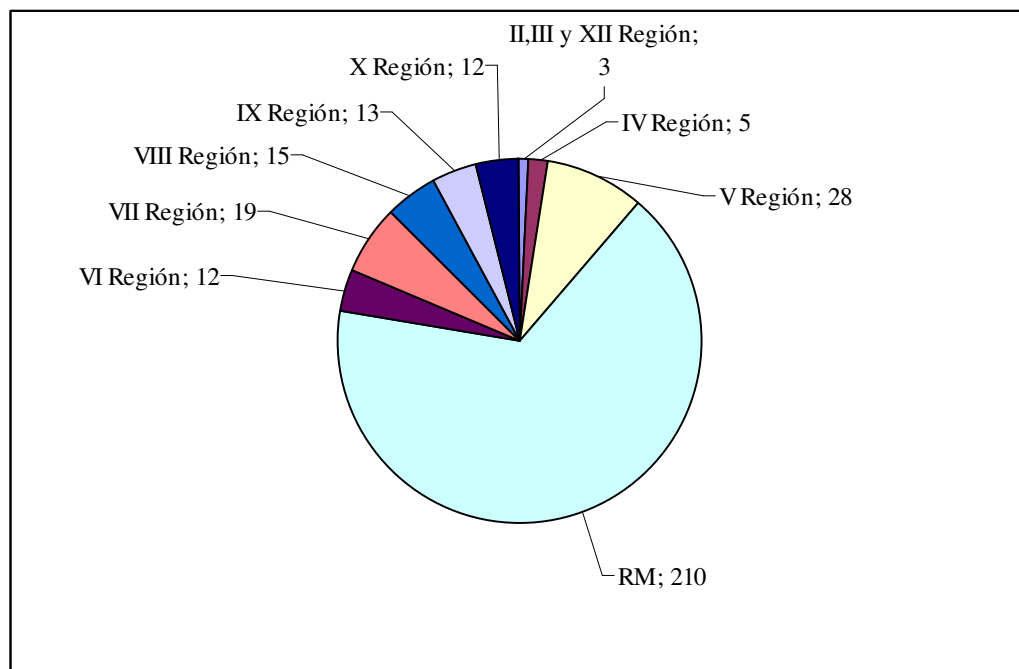
Con respecto a los estudiantes chilenos, sumaron 317 personas (75 por ciento del total). De ellos, dos tercios (un 66,5 por ciento) provinieron de la Región Metropolitana; y el tercio restante, un 33,5 por ciento, de regiones. Con respecto a este último subgrupo de personas, las regiones más alejadas de Santiago son las que aportaron un menor número de participantes. Es más, ningún

estudiante provino de las regiones I y XI, y las regiones II, III y XII aportaron con sólo un participante cada una. Las regiones V, VII y VIII, fueron aquellas desde las cuales provino mayor cantidad de personas, con 28, 19 y 15 participantes respectivamente. Estas tres regiones sumaron el 66 por ciento del total de los participantes de provincia. (Véase Gráfico 9)

Gráfico

9

Cantidad de alumnos chilenos por región



Fuente: Elaboración propia sobre la base de documentación EPS – SUR, 2006.

2.2.2 Distribución por área de formación profesional: áreas laborales y de formación

Para efectos de este documento, se han establecido seis categorías de ocupación y formación (área “Social”, área “Académica/Educativa”, área “Científica/Matemática”, área “Técnica”, área “Urbano/Territorial” y área “Artística”), las cuales toman en consideración tanto los estudios que ha realizado la persona como el lugar en que se desempeñaba laboralmente. Es necesario, no obstante, aclarar que la prioridad para la categorización se les asignó a los estudios realizados por la persona, es decir, el título o carrera con la que contaba, pues esta variable permite reconocer con mayor exactitud el área en la cual se desempeña la persona. Sin embargo, como no en todos los casos contamos con ambos datos (formación académica y ocupación), la existencia de sólo uno de ellos permite su clasificación en algún área o categoría. Esto debido a que el reconocimiento del desempeño laboral o del tipo de institución en la cual trabaja la persona también es importante a la hora de asignarle un área de ocupación y formación.

El área “Social” consta de los siguientes tipos de formación académica: Antropología, Ciencias Políticas, Trabajo Social, Sociología, Administración Pública, Psicología, Derecho y otras disciplinas relacionadas con lo social. Además, se toman en consideración aquellas personas que

tienen estudio o formación indeterminada, pero a las que, en los datos iniciales, se les ha reconocido alguna ocupación relacionada con el área social.

El área “Académica/Educativa” consta de todas las disciplinas y/o ocupaciones que guardan relación directa con el acto de enseñanza-aprendizaje, sea en instancias parvularias, básicas, secundarias, universitarias o extra-institucionales.

El área “Científica/Matemática” toma en consideración todos los tipos de formación y educación que están relacionados con las ciencias más “duras” (que van, por ejemplo, desde la medicina a las ciencias económicas) y —con especial preponderancia— la amplia gama de “ingenierías”.

El área “Técnica” considera todos los tipos de ocupación o de formación que tienen relación con labores de tipo específicamente técnico, operacionalmente reconocibles por su grado de especificidad en lo que respecta a la producción material de cierto trabajo. Su particularidad es que, por lo general, son carreras de más corta duración con respecto a las de las otras áreas, pero que pueden tener relación directa con ellas.

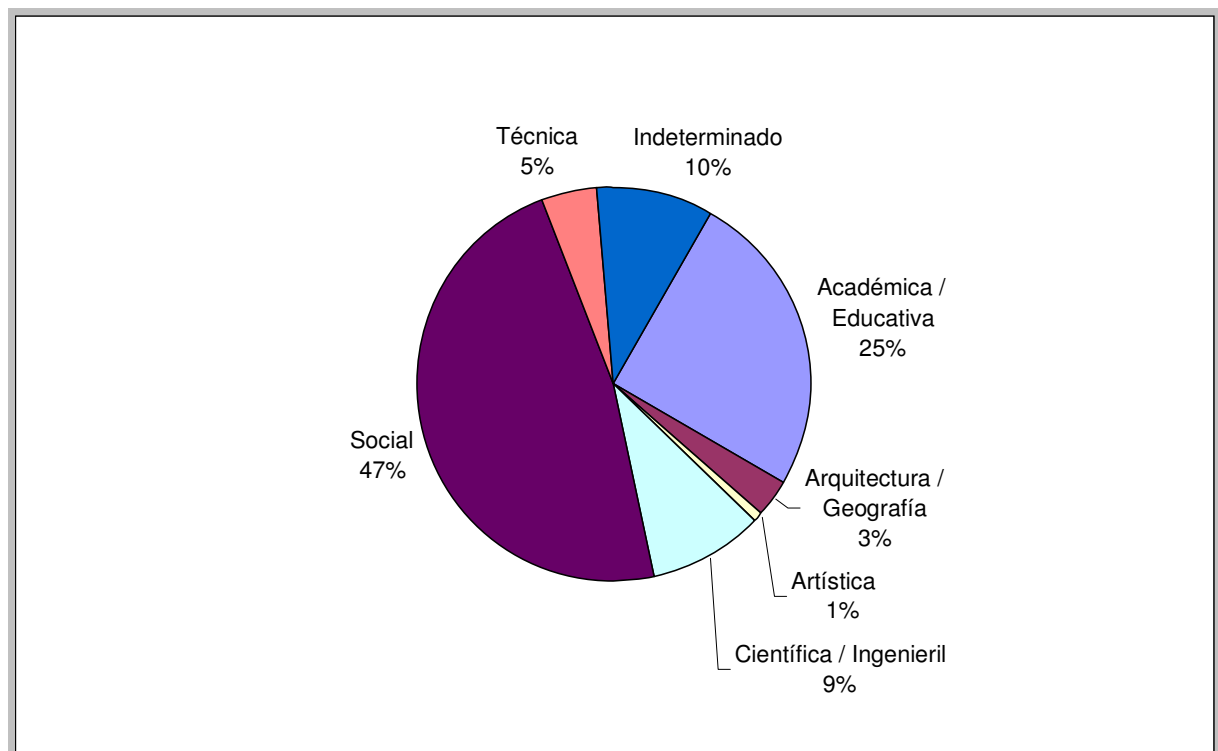
El área “Urbano/Territorial” toma en cuenta solamente dos disciplinas: la Geografía y la Arquitectura, al ser estas disciplinas las más relacionadas directamente con dicho tema.

El área “Artística” toma en consideración todas las carreras que tienen que ver con la expresión artística o la creación intelectual “libre”.

Gráfico

10

Distribución por área de formación profesional



Fuente: Elaboración propia sobre la base de documentación EPS – SUR, 2006.

En lo que respecta a las áreas de ocupación y formación de las que provenía la mayoría de las personas, la principal es el área “Social”, con 200 personas (47,5 por ciento del total), seguida por el área “Académica/Educativa”, con 105 participantes (25 por ciento del total), sumando entre ambas áreas laborales 305 participantes (74 por ciento del total). Posteriormente aparecen las áreas “Científica/Matemática”, con 39 personas (9 por ciento del total), el área “Técnica” con 19 participantes (5 por ciento del total), el área “Arquitectónica/Geográfica” con 13 participantes (3 por ciento del total) y por último el área “Artística y de Diseño” con sólo 4 participantes (sólo un 1 por ciento del total).

Tomando en cuenta los porcentajes de distribución por área presentados, prácticamente tres cuartas partes (74 por ciento) de las personas que han participado en las EPS tienen estudios y/o ocupación laboral relacionados con lo social, lo académico y lo educativo.